

VII INFORME
JUNTAS GENERALES DE
ACCIONISTAS 2011
EMPRESAS DEL IBEX-35

FORO



BUEN GOBIERNO
Y ACCIONARIADO

VII INFORME SOBRE LAS JUNTAS GENERALES ORDINARIAS DE ACCIONISTAS DE EMPRESAS DEL IBEX-35 / 2011

0. ÍNDICE

	Presentación ...	5
	Objetivo ...	6
	Metodología ...	7
	Análisis de resultados ...	8
	Convocatoria ...	8
	Consejo de Administración ...	12
	Celebración de Juntas ...	17
	Elementos de apoyo a las Juntas ...	18
Quórum de las Juntas Ordinarias de Accionistas celebradas en 2011 ...		19
	<i>Free Float</i> asistente a las Juntas ...	21
	Ejercicio de derecho al voto ...	23
	Información en la web corporativa ...	24
	Herramientas <i>on-line</i> ...	25
	Conclusiones ...	26

1. PRESENTACIÓN

Presentamos el VII Informe sobre Juntas Generales Ordinarias de Accionistas de empresas del Ibex-35, elaborado por el Foro de Buen Gobierno y Accionariado, un espacio de investigación, reflexión y debate promovido por la Escuela de Negocios IESE y la consultora de comunicación Inforpress, y que cuenta con la colaboración de la Asociación de Periodistas de Información Económica (APIE) y la Asociación de Emisores Españoles.

El principal objetivo, tanto del informe como del propio Foro es suscitar la deliberación e instar a la meditación sobre las mejores prácticas a la hora de dar respaldo a los derechos de los pequeños accionistas, promocionando las buenas prácticas de las empresas en comunicación y Buen Gobierno Corporativo.

Desde 2004, el Foro ha elaborado diferentes estudios vinculados a la buena gobernanza empresarial y el pequeño accionariado:

- *El pequeño accionista en el punto de mira. Nuevas tendencias de comunicación financiera y el impacto de la RSC (2004).*

- *Informe sobre Juntas generales de Accionistas del Ibex-35 (julio, 2005).*
- *Informe sobre Proyectos de Participación Digital de empresas del Ibex-35 (febrero, 2006).*
- *II Informe sobre Juntas Generales de Accionistas de empresas del Ibex-35 (diciembre, 2006).*
- *III Informe sobre Juntas Generales de Accionistas de empresas del Ibex-35 (diciembre, 2007).*
- *IV Informe sobre Juntas Generales de Accionistas de empresas del Ibex-35 (octubre, 2008)*
- *V Informe sobre Juntas Generales de Accionistas de empresas del Ibex-35 (diciembre 2009-enero 2010).*
- *VI Informe sobre Juntas Generales de Accionistas de empresas del Ibex-35 (diciembre, 2010).*
- *El actual VII Informe sobre Juntas Generales de Accionistas de empresas del Ibex-35 (diciembre 2011)*

Además de su labor de investigación y análisis, el Foro también pretende ser un punto de encuentro de los actores involucrados en el desarrollo del Buen Gobierno Corporativo en España (empresas, expertos, estudiosos...) y de protagonistas y especialistas en el ámbito inversor. Y atendiendo a este fin ha venido organizando desde 2007 distintas jornadas relacionadas con el inversor:

- *Salida a Bolsa (Madrid y Barcelona, 2007).*
- *Mercados Alternativos (Madrid y Barcelona, 2007).*
- *OPAS (Madrid y Barcelona, 2008)*
- *Lecciones de la crisis sobre Buen Gobierno: ¿qué hay que cambiar? (Madrid, 2009).*
- *Financiación y refinanciación: Middle market. Las claves del éxito (Madrid, 2010).*
- *Financiación de Empresas Tecnológicas: invertir para crecer (Madrid, 2010).*
- *Apoyo institucional y clave para una salida al MAB. (Madrid, 2010, con la presencia de la viceconsejera de Economía, Comercio y Consumo de la Comunidad de Madrid, Eva Piera.*

Otra actividad principal del Foro es la convocatoria periódica de encuentros con representantes relevantes del mundo económico y empresarial nacional.

2. OBJETIVO

El VII Informe sobre las Juntas Generales Ordinarias de Accionistas de Empresas del Ibex-35, como en años precedentes, contiene un completo análisis de los aspectos relativos a la comunicación con el pequeño accionista y subraya especialmente los avances que las grandes compañías españolas han impulsado en este campo. Asimismo, recoge ampliamente en qué medida se respetan los derechos e intereses de los minoritarios y se atienden sus inquietudes y dudas en las Juntas Generales Ordinarias de las empresas incluidas en el Ibex-35 celebradas durante 2011.

El presente documento contiene un exhaustivo examen de la información que proporcionan las propias compañías sobre la celebración y desarrollo de sus Juntas: desde la claridad de las mismas a la facilidad de acceso, pasando por la preocupación de las empresas a la hora de promover la presencia y participación de los inversores. El texto trata de establecer, por otro lado, si los esfuerzos realizados por las compañías en cambiar y adaptar los procedimientos para conseguir una mayor transparencia y facilidad en el acceso a la información y en el ejercicio del derecho de voto logran su objetivo: la mayor participación de los accionistas.

El informe permite investigar la evolución producida en los últimos años en las relaciones entre las principales compañías españolas y sus accionistas, una comparación que tiene sólo como limitación, metodológicamente hablando, los cambios en la composición de las empresas que forman el índice selectivo Ibex-35. En este caso, en el actual informe figuran las mismas compañías que en el documento del año anterior, con dos salvedades: **Iberia y Banesto**. Tras la fusión de la aerolínea española con la británica British Airways (decidida en 2010 y culminada en 2011) la nueva compañía resultante, **International Airlines Group (IAG)** no celebró Junta Ordinaria, por lo que el estudio no puede analizar su evolución, circunscribiéndose así a 34 de las 35 empresas incluidas en el Ibex-35. La ausencia de la entidad financiera Banco Español de Crédito (Banesto), obedece a su sustitución en el selectivo por **Amadeus y** no reduce el número de empresas analizadas.

Tres años después de que la Comisión Nacional del Mercado de Valores (CNMV) obligase a las empresas cotizadas a elaborar un Informe Anual de Gobierno Corporativo, tomando como referencia el Código Unificado de Buen Gobierno, el análisis de los avances realizados por las compañías del Ibex-35 reviste aún más interés si cabe.

3. METODOLOGÍA

Este VII Informe del Foro sobre las Juntas Generales de Accionistas de las empresas que conforman el Ibex-35 sólo analiza las Juntas Ordinarias y, por tanto, no incluye las que hayan podido celebrarse con carácter y formato extraordinario por diversos motivos y circunstancias de la vida empresarial.

Habida cuenta de que la composición del Ibex-35 varía periódicamente, para este informe se han tenido en cuenta las 35 compañías que lo componían en enero de 2011 y que realizaron sus Juntas Generales Ordinarias en el primer semestre de ese mismo año. Por ello, y como se mencionó anteriormente, el presente estudio deja fuera del análisis a IAG, surgida de las empresas Iberia (conformante del selectivo) y British Airways a través de una fusión materializada en enero de 2011, y que no celebró Junta General Ordinaria durante el período. Asimismo, entra en el análisis el proveedor tecnológico de servicios turísticos **Amadeus**, que comenzó a cotizar en el índice bursátil selectivo el 3 de enero, sustituyendo a Banco Español de Crédito (Banesto). Cabe señalar, además, que Ebro figura con su nueva y actual denominación, Ebro Foods (Ebro Puleva el año anterior). Las empresas sujetas a análisis son, pues:

1. ACCIONA S.A. (Acciona)
2. ACERINOX S.A. (Acerinox)
3. ABENGOA S.A. (Abengoa)
4. ABERTIS INFRAESTRUCTURAS (Abertis)
5. **AMADEUS IT HOLDING S.A. (Amadeus)**
6. ARCELOR MITTAL S.A. (Arcelor Mittal)
7. BANCO BILBAO VIZCAYA ARGENTARIA (BBVA)
8. BANCO POPULAR ESPAÑOL S.A (Banco Popular)
9. BANCO SABADELL (Banco Sabadell)
10. BANCO SANTANDER S.A. (Banco Santander)
11. BANKINTER S.A. (Bankinter)
12. BOLSAS Y MERCADOS ESPAÑOLES SOCIEDAD HOLDING DE MERCADOS Y SISTEMAS FINANCIEROS S.A. (BME)
13. CRITERIA CAIXACORP S.A. (Criteria)
14. EBRO FOODS S.A (Ebro Foods)
15. ENAGÁS (Enagás)
16. ENDESA S.A. (Endesa)
17. FOMENTO DE CONSTRUCCIONES Y CONTRATAS S.A. (FCC)
18. GAMESA CORPORACIÓN TECNOLÓGICA (Gamesa)
19. GAS NATURAL SDG S.A. (Gas Natural Fenosa)
20. TELECINCO S.A. (Telecinco) (GRUPO MEDIASET)
21. GRIFOLS (Grifols)

22. GRUPO ACS (ACS)
23. GRUPO FERROVIAL S.A. (Ferrovial)
24. IBERDROLA RENOVABLES S.A. (Iberdrola Renovables)
25. IBERDROLA (Iberdrola)
26. INTERNATIONAL AIRLINES GROUP (IAG)
27. INDRA SISTEMAS S.A. (Indra)
28. INDUSTRIA DISEÑO TEXTIL S.A. (Inditex)
29. MAPFRE S.A. (Mapfre)
30. OBRASCÓN HUARTE LAÍN S.A (OHL)
31. REPSOL YPF S.A. (Repsol)
32. RED ELÉCTRICA DE ESPAÑA S.A. (REE)
33. SACYR VALLEHERMOSO S.A. (Sacyr Vallehermoso)
34. TÉCNICAS REUNIDAS S.A. (Técnicas Reunidas)
35. TELEFÓNICA S.A. (Telefónica)

(*) En rojo las empresas que se han incorporado al Ibex-35 este año

(*) En verde, empresas que no celebraron Junta Ordinaria.

Durante la recogida de la información necesaria para la realización del Informe se han consultado las siguientes fuentes:

- Estudio de la información disponible en la web de cada empresa con anterioridad a la Junta.
- Análisis de las convocatorias.
- Análisis de la información en la web corporativa de cada compañía antes y después de la Junta Ordinaria.
- Asistencia presencial a las Juntas físicamente y/o a través de la página web. En 2011 no fue posible acudir físicamente a tres de las Juntas de las compañías del Ibex-35: por un lado, **Abengoa** y **Técnicas Reunidas** no facilitaron el acceso a su Junta al Foro de Buen Gobierno y Accionariado; por otro, no pudo asistirse a la Junta de **Arcelor Mittal**, al celebrarse ésta en Luxemburgo.
- Cuestionario enviado a las compañías con posterioridad a la Junta, encuesta electrónica que ha sido contestada a través del Departamento de Relaciones con Inversores, del Departamento de Comunicación o de la Secretaría General de cada compañía (*)
- Información disponible en la CNMV.
- Análisis del Informe Anual de Gobierno Corporativo de las empresas del Ibex-35.

Por otro lado, este año, y **por primera vez, Foro de Buen Gobierno ha sumado al tradicional cuestionario sobre la Junta Ordinaria otro más específico**

destinado a conocer el uso de las herramientas online y las redes sociales por parte de las empresas a la hora de celebrar su Junta.

Desde Foro del Buen Gobierno agradecemos la colaboración de las compañías, que han facilitado la elaboración del presente estudio enviando la información solicitada y permitiendo la asistencia a sus Juntas.

(*) **Acerinox** no cumplimentó la encuesta electrónica relativa a la Junta Ordinaria de Accionistas.

4. ANÁLISIS DE RESULTADOS

4.1 Convocatoria

La convocatoria es una pieza clave de la estrategia de las compañías para informar a sus accionistas de todo lo relativo a la Junta Ordinaria de Accionistas. La convocatoria contiene la fecha, el lugar, el orden del día y otros datos de máximo interés como los derechos de asistencia, información y voto del inversor. Por ello, el presente estudio dedica parte de su atención al análisis de la misma para hacer hincapié en sus aspectos más notorios y relevantes.

Las compañías que conforman el índice selectivo Ibex-35 publicaron la convocatoria en 2011 **con un plazo de antelación con respecto a la celebración de la Junta de entre un mes y dos meses**, tanto en la web de la CNMV como en el *site* corporativo de Internet y en diversos periódicos de gran difusión en el territorio de España.

FECHA DE CELEBRACIÓN

Continuando la línea del pasado año, se aprecia una cierta mejora en cuanto a la claridad sobre la fecha de celebración. Mientras que en 2010 eran 9 las compañías que no especificaban si el evento tendría lugar en primera o segunda convocatoria, en 2011 han sido tan sólo 3 las compañías que no lo especificaban en la convocatoria remitida en la CNMV. Así, el año pasado, el 91,18% de las compañías dejó clara la fecha en que tendría lugar su Junta.

El resto de empresas, o bien limitó las posibilidades de una única fecha, o bien señaló en la convocatoria la fecha previsible subrayando que, de no ser así, se comunicaría debidamente.

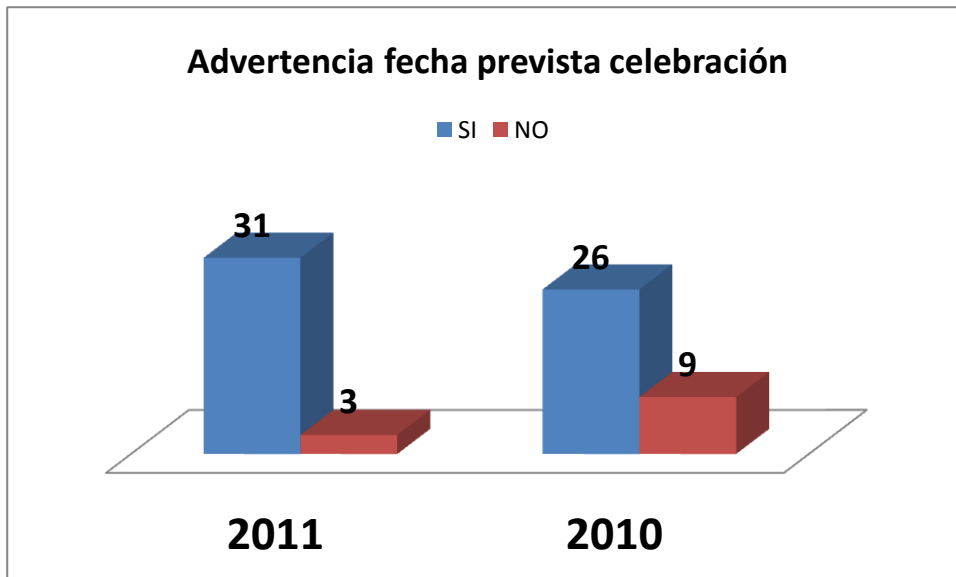


ADVERTENCIA FECHA PREVISTA CELEBRACIÓN

2008 --- 35
 2009 -- 32
 2010 -- 26
 2011--- 31

En 2011 aumentaron las advertencias de la fecha prevista de celebración en las convocatorias

Llamada: “En 2011 fueron sólo 3 las compañías que no especificaron si el evento tendría lugar en primera o segunda convocatoria”



4.2 Primera o segunda convocatoria

De acuerdo con los resultados, no parece existir una preferencia por celebrar las Juntas de Accionistas en primera o segunda convocatoria. De hecho, de las 34 compañías del Ibex-35 analizadas, 16 la celebraron en primera instancia y otras 16 en segunda, por diferentes motivos, desde la ausencia de quórum en primera instancia a consideraciones técnicas. Abertis y Endesa ya habían anunciado una única convocatoria.

La mayor parte de las compañías especificaba tanto la fecha de la primera convocatoria y la de una segunda (para el caso de que no existiera quórum suficiente en la primera o se produjera alguna circunstancia que hiciera inviable su

celebración en la primera), pero sin concretar la fecha más probable. Existen salvedades entre las empresas que concretaban ambas convocatorias: Abengoa advertía que “dada la experiencia de otras ocasiones, la Junta se celebrará con toda probabilidad en segunda convocatoria”, mientras que Critería-Caixa y Técnicas Reunidas juzgaban “probable” la celebración en primera convocatoria y Enagás, la segunda.

4.3 Orden del día

En orden a facilitar la participación y el voto de los accionistas, el Foro de Buen Gobierno y Accionariado siempre ha juzgado conveniente que el documento de la convocatoria recoja los puntos del orden del día de la forma más clara y esquematizada posible. Por otro lado, el Código Unificado de Buen Gobierno aconseja que en la Junta General se voten por separado aquellos asuntos que sean sustancialmente independientes para que, de esta forma, cada accionista tenga ocasión de mostrar sus preferencias.

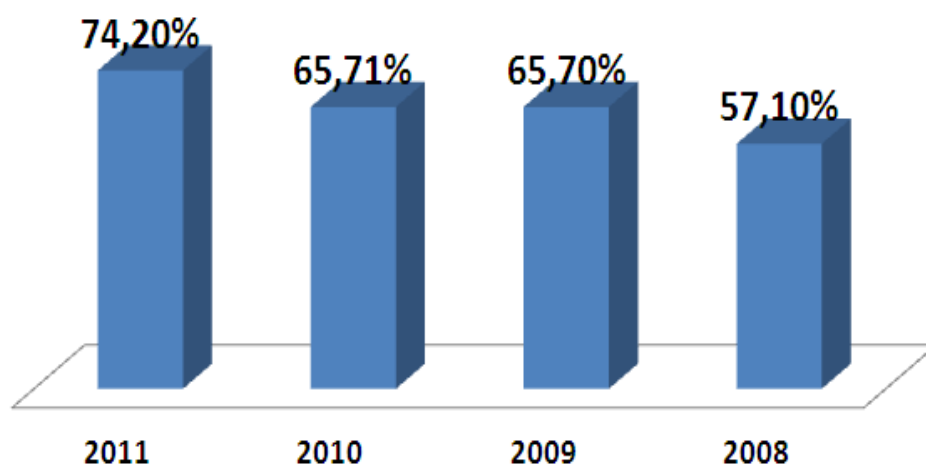
En este sentido, en 2011 se mejoró con respecto al anterior ejercicio, ya que 26 compañías separaron la aprobación de resultados de la gestión del Consejo, cuando en 2010 y en 2009 la cifra se había estabilizado en 23, tras subir con respecto a las 20 que separaban ambas cosas en 2008. Así las cosas, en 2011, la mayoría de las empresas del Ibex-35 optó en la Junta por una votación punto por punto. Puede decirse que, con los datos de 31 de las 34 empresas del Ibex-35 analizadas (*), aún un 16% no separa la aprobación de resultados de la gestión del Consejo.

Existe, por otro lado, un buen nivel de cumplimiento respecto a la recomendación del Código Unificado de separar los puntos del orden del día relativos a la reelección y nombramiento de consejeros, aunque se produjo también un retroceso. De los datos recogidos en 2011 se observa que el 60% de las compañías procede a la votación de consejeros por separado y que un 82% vota por separado la reelección, frente a un 91,4% el año anterior.

Por otro lado, el 83,33% de las compañías del Ibex-35 propusieron en 2011 el voto de un informe específico de retribución en la Junta General.

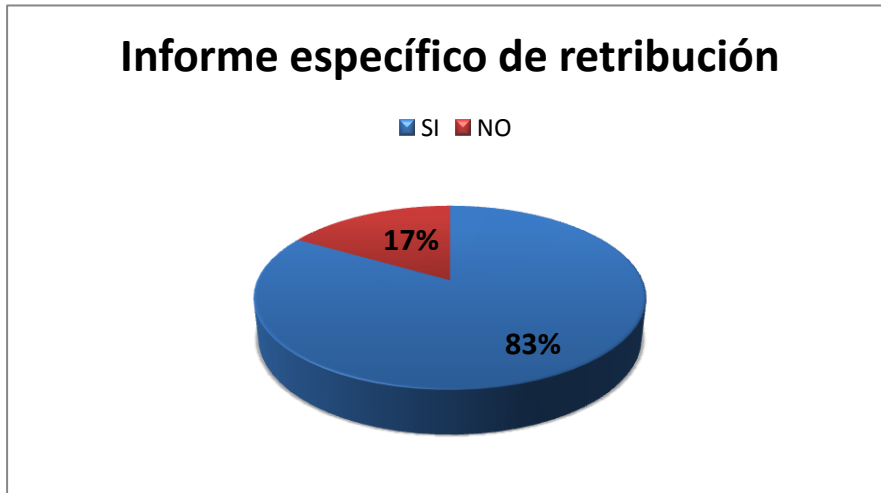
Puntos orden del día

■ Separación de los puntos relativos a la aprobación de las cuentas y la gestión del Consejo



LISTADO DE EMPRESAS QUE HACEN INFORME ESPECÍFICO DE RETRIBUCIÓN EN LA JUNTA GENERAL

ACCIONA
ACERINOX
ACS
AMADEUS
BANCO POPULAR
BANCO SABADELL
BANCO SANTANDER
BANKINTER
BBVA
BME
CRITERIA CAIXA
EBRO FOODS
ENDESA
FCC
FERROVIAL
GAMESA
GAS NATURAL
IBERDROLA
INDRA
MAPFRE
OHL
REE
SACYR VALLEHERMOSO
TELECINCO
TELEFÓNICA



(*) Faltan los datos de Abengoa, Técnicas Reunidas y ArcelorMittal.

4.4 Contenido de la convocatoria

Es imprescindible que las Juntas de Accionistas de todas las entidades englobadas en el Ibex-35 procedan con la mayor transparencia posible al incluir los diferentes derechos que acogen y protegen a los accionistas. Este año, en comparación con 2010, se aprecian cambios positivos en este aspecto.

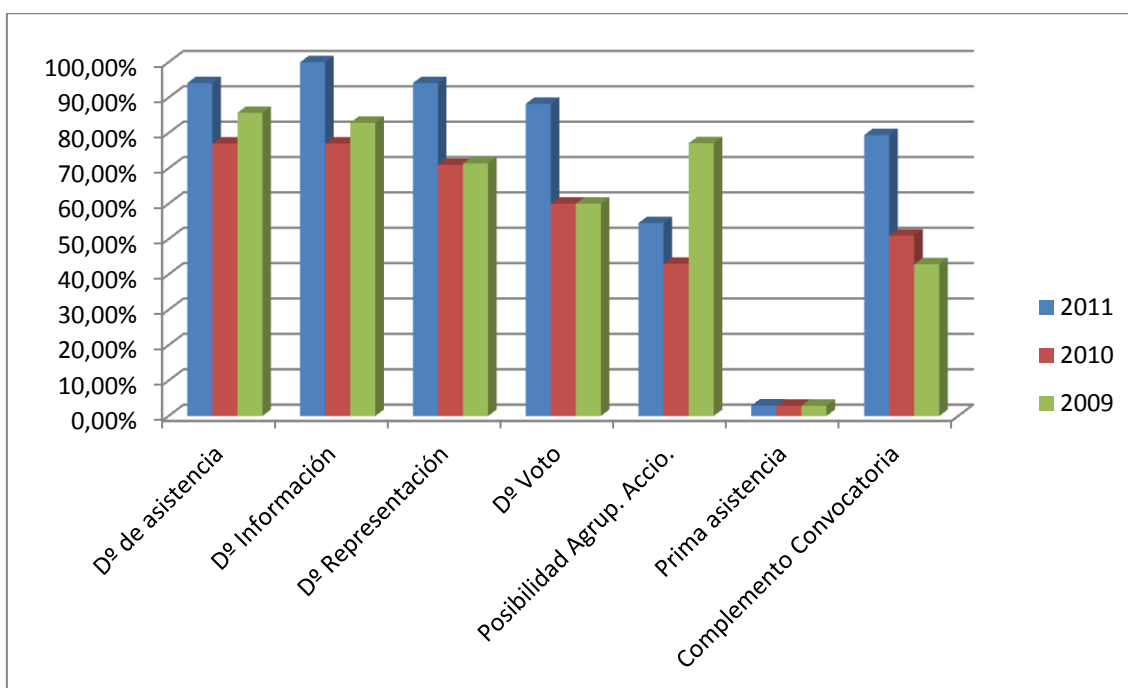
El 94% de las entidades del Ibex-35 concretaron en 2011 el derecho de asistencia en su convocatoria, frente a un 77% del año anterior. Un caso reseñable fue el de Iberdrola Renovables, que en 2010 señalaba en uno de sus puntos del orden del día que había que modificar el Reglamento de la Junta a fin de recoger en el nuevo todos estos derechos y que este año muestra datos positivos.

Todas las empresas dedicaron un apartado específico al derecho de información que tienen sus accionistas, en comparación con el 77% del año pasado. La posibilidad de agrupar acciones por parte de los accionistas ha aumentado respecto al año pasado: si en 2010 lo hizo el 43% de las entidades, en 2011 lo realizó el 54,5%, lo que potencia el fin de facilitar a los accionistas minoritarios el derecho de asistencia y el de voto.

En lo que respecta al derecho de representación, lo especificaron en 2011 el 94% de las entidades del Ibex-35, frente al 71% de 2010. Por su parte, el derecho a voto fue concretado por el 88% de las entidades del Ibex-35. La prima de asistencia sigue siendo una *rara avis* en las convocatorias de las

principales compañías españolas: sólo Iberdrola Renovables contemplaba y recogía en 2011 esa posibilidad.

Por otro lado, aumentó el porcentaje de compañías (79% en 2011 frente al 51% en 2010) que agregó el complemento de convocatoria, por el que los accionistas que representaran al menos el 5% del capital social pudieron solicitar que se publique un complemento a la convocatoria de la Junta incluyendo uno o más puntos en el orden del día.



4.5 Documentación para accionistas

La documentación es una fuente de información importante y trascendente para que el accionista, especialmente el minoritario, se forme una visión sobre el funcionamiento y la trayectoria de la empresa. Y es clave que éste pueda acceder a ella de forma rápida, fácil y clara. La mayoría de las empresas aportó la documentación antes de la Junta o durante el desarrollo de ésta (a partes casi iguales), mientras que sólo una minoría de firmas (entre ellas Sacyr) la entregó al término de la misma.

Al igual que en otros ejercicios, el papel mantuvo en 2011 un rol importante como soporte más utilizado (bien en solitario, bien acompañado por otros soportes) a la

hora de proveer de documentación a los accionistas. Eso sí, pierde terreno como formato único y crece su entrega junto a material de otro tipo, especialmente USB. La mayoría de las compañías del Ibex-35 entregó la documentación en papel y soporte digital, bien a través de CD o de memoria UBS o *pendrive*.

Doce de las empresas del Ibex optaron por repartir la documentación en papel y *pendrive*, nueve utilizaron la variante papel más CD y cinco se mantuvieron en el tradicional soporte de papel (Mapfre, Ferrovial, Arcelor, Telefónica y Técnicas Reunidas), unas cifras similares a las de 2010. Cuatro compañías eligieron entregar la documentación sólo en *pendrive* (entre ellas Santander, Iberdrola, y REE). El resto de empresas optó por otro formato o fórmula de entrega de documentación, como FCC, que remitió el orden del día y el anuario en papel, la información sobre RSC en CD y adjuntó un *pendrive* con el anuario.

Gráfico FORMATO DE DOCUMENTACIÓN

Papel + USB	12	35,34%
Papel + CD	9	25,49%
Papel	5	14,71%
Sólo USB	4	11,76%
Sólo CD	2	...	5,90%
Papel+USB+CD ...	2	5,90%

Aumenta la entrega de documentación en papel + soporte digital

LLAMADA: “La mayoría de las empresas opta por entregar la documentación bajo las fórmulas papel-USB o papel-CD”

4.6 Preguntas previas a la Junta

Como es habitual y normal, los accionistas tienen la posibilidad de solicitar información y de realizar preguntas a las empresas de forma previa a la celebración de la Junta de Accionistas. Como en el año anterior, los cauces habituales para llevar a cabo esta demanda de información fueron el correo electrónico, la atención telefónica vía centralita y el correo postal. La página web fue menos utilizada de lo que cabría esperar y el fax se descolgó como vía para obtener datos concernientes a la empresa y a la Junta.

Las preguntas suelen tratar sobre propuestas y asistencia y, en menor medida, sobre los obsequios, la prima de asistencia y el contenido de la propia junta de accionistas.

De las empresas que contestaron a este punto, 11 recibieron entre 0 y 50 preguntas; tres, entre 51 y 100; siete, entre 101 y 300; tres, entre 301 y 500; cuatro, entre 501 y 1.000; y cinco empresas recibieron más de 1.000 cuestiones previas a la Junta.

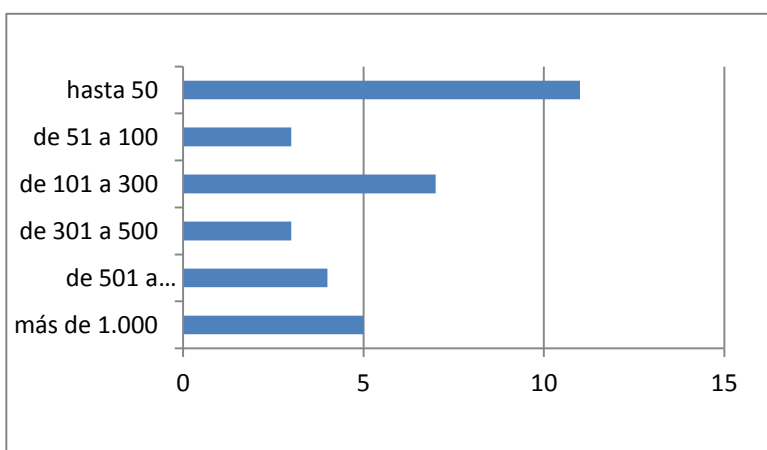


Grafico "Preguntas previas a la Junta por empresas"

Nº de preguntas	Empresa
+ 1000	BBVA
	Criteria Caixa
	Iberdrola
	Repsol
	Telefónica
501-1000	Banco Santander
	Iberdrola Renovables
	Indra
	REE

5. CONSEJO DE ADMINISTRACIÓN

5.1 Incremento de mujeres consejeras

Noticia especialmente destacable, el número de consejeras en las empresas punteras españolas crece año tras año, aunque a un ritmo inferior al que sería deseable para impulsar la diversidad de género en los Consejos que recomienda el Código Unificado de Buen Gobierno. Si en 2008 sólo 26 mujeres entraban en los Consejos de Administración de las 35 empresas del índice selectivo español, en 2009 la cifra aumentó a 43 y saltó a 52 en 2010. En 2011 la tendencia se mantuvo, aunque el avance fue reducido: las consejeras **subieron a 54**. Y si en 2009 las mujeres con acceso a los Consejos de Administración sólo representaban el 8,48% y en 2010 llegaban al 10,36%, en 2011 ese porcentaje se incrementó al 10,62%.

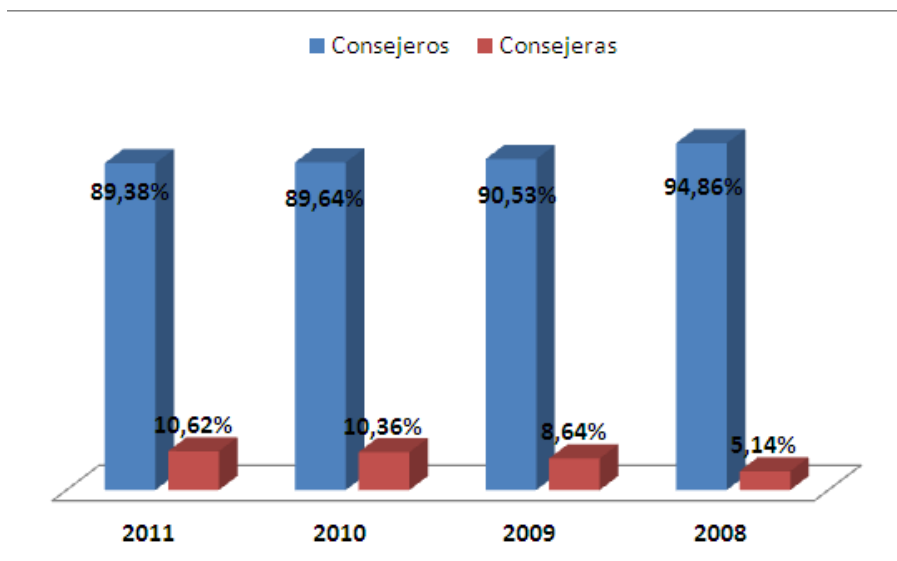
Cabe reseñar que, **de tenerse en cuenta los consejeros nombrados durante la propia Junta en 2011 o inmediatamente después, el número de mujeres subiría a 58**, ya que **Acciona** designó como nueva consejera independiente a Sol Daurella (también consejera de Ebro y Banco de Sabadell), elevando su Consejo a 14 miembros, de ellos 4 mujeres, y en **FCC** entró tras la Junta como consejera dominical Lourdes Martínez Zabala. **Gamesa** por su parte designó como nueva consejera a Sonsoles Rubio, y **Sacyr Vallehermoso** designó como nueva consejera a María Victoria Vázquez Sacristán el pasado mes de octubre. Otro Consejo que también creció en Junta fue el de Critería, a 18, pero en este caso el nuevo consejero fue un varón. Por el contrario, el de FCC se redujo después de la Junta a 17. Durante 2010, Acciona, Amadeus, Ebro Foods e Iberdrola ficharon consejeras: Miriam González (esposa del viceprimer ministro británico Nick Clegg); Clara Furse, Sol Daurella y María Helena Antolín, todas independientes.

Con todo, se mantiene la ostensible diferencia existente entre hombres y mujeres, ya que en 2011 eran 446 los varones que se sentaban en los Consejos de Administración. Proporcionalmente, eso sí, creció el peso de las mujeres dentro de los órganos decisorios de las grandes empresas.

Es relevante destacar, que dentro de las 35 mayores empresas por capitalización bursátil de España, **la tendencia a la reducción de las empresas que no cuentan con alguna mujer en sus Consejos sufrió un parón**. Después de que las compañías sin representación femenina bajaran de 9 a 5 entre 2009 y 2010, el número de empresas que carecen de mujeres consejeras se estabilizó en 5. Bankinter salió en 2011 de la lista gracias a la presencia de María Dolores Dancausa e IAG (resultante de la fusión entre Iberia y British Airways) incluyó una consejera, la baronesa Denise Kingsmill). Por el contrario, **Iberdrola Renovables** entró a formar parte de las firmas que no cuentan con representación femenina en

su Consejo, en la que se sitúan también **Endesa, Gas Natural Fenosa, Sacyr Vallehermoso y Técnicas Reunidas**, que en 2011 siguieron, como en 2010, sin dar acceso a mujeres a su máximo órgano de representación.

Composición del Consejo. El aumento de consejeras prosigue lentamente



Según los informes anuales de Gobierno Corporativo que las empresas remitieron a la CNMV, en el extremo contrario, el de mayor representación femenina en el Consejo, se sitúan **Criteria** y **FCC**, con 4, a los que en la propia Junta se sumó **Acciona**, al nombrar una nueva consejera y pasar también a 4. Les siguen **Abengoa, Iberdrola, Indra** y **REE**, con 3.

Los Consejos más equilibrados son los de Red Eléctrica (donde se sientan 8 varones y 3 mujeres) y Acciona (10 hombres y 3 mujeres), seguidos de los de Iberdrola e Indra (11 varones y 3 mujeres ambos). Pese a tener más consejeras, 4, la proporción de mujeres en el total del Consejo es inferior en Criteria y FCC.

El número de **consejeras ejecutivas** en las empresas del Ibex-35 sigue siendo bajo, aunque en 2011 creció con respecto a 2010 y se sitúa en tres: Ana Patricia Botín (Santander), Suzanne P. Nimocks (ArcelorMittal) y Dolores Dancausa (Bankinter). Más numeroso es el grupo de consejeras independientes (36), mientras que sólo hay 14 consejeras dominicales y ninguna externa.

LLAMADA “Continúa aumentando el peso de las mujeres dentro de los órganos decisorios de las empresas del Ibex-35”

5.2 Número de consejeros

El número total de consejeros se redujo ligeramente en 2011, al pasar de 501 a 499, es decir 91 menos que el límite máximo que se podría alcanzar si las empresas empleasen la totalidad de consejeros que permiten los Estatutos Sociales. Cabe destacar, eso sí, que de tenerse en cuenta los nuevos nombramientos de consejeros en Acciona y Critería, que elevan sus respectivos Consejos a 14 y 18, designación aprobada en la Junta, el número de consejeros no habría variado.

El Código Unificado de Buen Gobierno recomienda limitar el tamaño del Consejo de Administración con el fin de aportar una mayor transparencia en su funcionamiento. Por ello, sugiere que el número de miembros del Consejo oscile entre un máximo de 15 y un mínimo de 5.

En 2009 existían 23 empresas del Ibex-35 que secundaban esta recomendación y la media de consejeros que integraban los Consejos era de 14,5. En 2010, 24 entidades cumplían la recomendación y la media de consejeros se situaba en 14. Este año 2011 las cosas han variado poco en este aspecto. El promedio global de consejeros de empresas del Ibex-35 se sitúa en 14,25 y las entidades que secundaron la recomendación volvieron a ser 24.

En 2011 se mantuvieron fuera de la recomendación las mismas compañías que en 2010, **si bien algunas de ellas redujeron ligeramente el número de consejeros. Ese fue el caso de Abertis, FCC, Gas Natural y Mapfre**, que redujeron en uno el número de consejeros. Sólo una empresa, Critería, aumentó su Consejo (en uno) y el resto de compañías no hizo cambios. Entre las empresas que rebasan los 15 consejeros, Mapfre se mantuvo como la empresa del Ibex-35 con mayor número (23), seguida de Abertis, FCC, ACS y Santander (19); Banco Popular (18); Critería y Telefónica (17); Gas Natural, Enagas y Repsol (16).

Las compañías con menor número de consejeros fueron Grifols (8), Endesa e Inditex (9) y ArcelorMittal, Gamesa y Técnicas Reunidas (10).

Diez compañías redujeron su Consejo en 2011, mientras que cinco lo aumentaron. El mayor incremento fue el ejecutado por Banco Sabadell, que elevó de 13 a 15 sus consejeros (fue la entidad en la que su número varió más) y subió el máximo previsto en Estatutos a 15. Ebro Foods redujo en un consejero su Consejo y también el máximo previsto. En el lado contrario, Grifols, que ya tenía un número bajo (9), redujo su Consejo a 8 miembros.

NÚMERO DE CONSEJEROS

Compañía	Número consejeros	Máximo previsto Estatutos	Mínimo previsto Estatutos
ABENGOA	15	15	3
ABERTIS	19 (-1)	22	5
ACCIONA	13 (+1)	18	3
ACERINOX	15	15	5
AMADEUS	13	15	5
ACS	19	21	11
ARCELORMITTAL	10 (-1)	18	3
BANCO POPULAR	18	18	12
BANCO SABADELL	15 (+2)	15	11
BANKINTER	11	20	5
BBVA	12 (-1)	15	5
BME	15	20	12
CRITERIA	17 (+1)	17	12
EBRO FOODS	13 (-1)	14	7
ENAGAS	16	17	6
ENDESA	9	15	9
FCC	19 (-1)	22	5
FERROVIAL	12	15	5
GAMESA	10	15	3
GAS NATURAL	16 (-1)	20	10
GRIFOLS	8 (-1)	15	3

IBERDROLA	14	(-1)	15	9
IBERDROLA RENOVABLES	15		15	8
IAG	14		14	9
INDITEX	9		12	5
INDRA	14	(-1)	16	8
MAPFRE	23	(-1)	24	5
O.H.L.	12		13	7
RED ELÉCTRICA	11	(+1)	13	9
REPSOL	16		16	9
SACYR-Vallehermoso	14	(+1)	18	9
SANTANDER	19		22	14
TÉCNICAS REUNIDAS	10		12	7
TELECINCO	15		19	11
TELEFÓNICA	17		20	5

- *En color, las empresas que superan la limitación del número máximo de consejeros (fijado en 15).*
- *Entre paréntesis, incremento/descenso de consejeros sobre 2010.*
- *IAG, con 14 consejeros, reemplaza a Iberia, que tenía 13.*

5.3 Tipología de consejeros

La tipología de los consejeros no varió excesivamente en 2011 con comparación con 2010. Los **consejeros independientes** (206) siguieron siendo los más numerosos (41,2% del total) y el año pasado 27 empresas contaban en su Consejo con al menos una tercera parte de este tipo de consejeros, cifra idéntica a la del año anterior. Se constata, además, una estabilidad en el número de consejeros independientes, después de que la cifra hubiera venido aumentando en los últimos años, a 189 en 2009 y a 206 en 2010. Destacan especialmente los casos de ArcelorMittal, con 7 independientes sobre 10 consejeros; Acciona (8 de 13); Banco Sabadell (9 de 15); Banco Santander (10 de 20), BBVA (9 de 12); Iberdrola (11 de 14), IAG (8 de 14) y REE (7 de 11), pero también otras en las que

los independientes conforman la mitad del Consejo: Enagás (8 de 16), Ferrovial (6 de 12), Indra (7 de 14), Repsol (8 de 16) y Técnicas Reunidas (5 de 10).

Asimismo, se comprueba también un muy ligero retroceso de los consejeros **dominicales**, que tras situarse en 203 en 2009 y en 188 en 2010 descendieron a 187 en 2011. En el caso de los **consejeros ejecutivos**, su número retrocedió el año pasado, pasando de 86 a 81. Por su parte, los consejeros englobados en **otros externos** aumentaron de 21 a 25 en las empresas del Ibex-35.

La compañía del selectivo con mayor número de consejeros ejecutivos continúa siendo Mapfre, aunque en 2011 *empató* con Banco Santander (6 ambas entidades), si bien se percibe un retroceso anual desde 2009, cuando la aseguradora disponía de 8 consejeros de ese tipo. En el extremo contrario se sitúa Amadeus, con ningún consejero ejecutivo (en este caso el CEO no es miembro del Consejo de Administración) y Acerinox, Ebro Foods, Enagás, Iberdrola, Iberdrola Renovables, REE y OHL, con uno.

TIPOLOGÍA DE CONSEJEROS

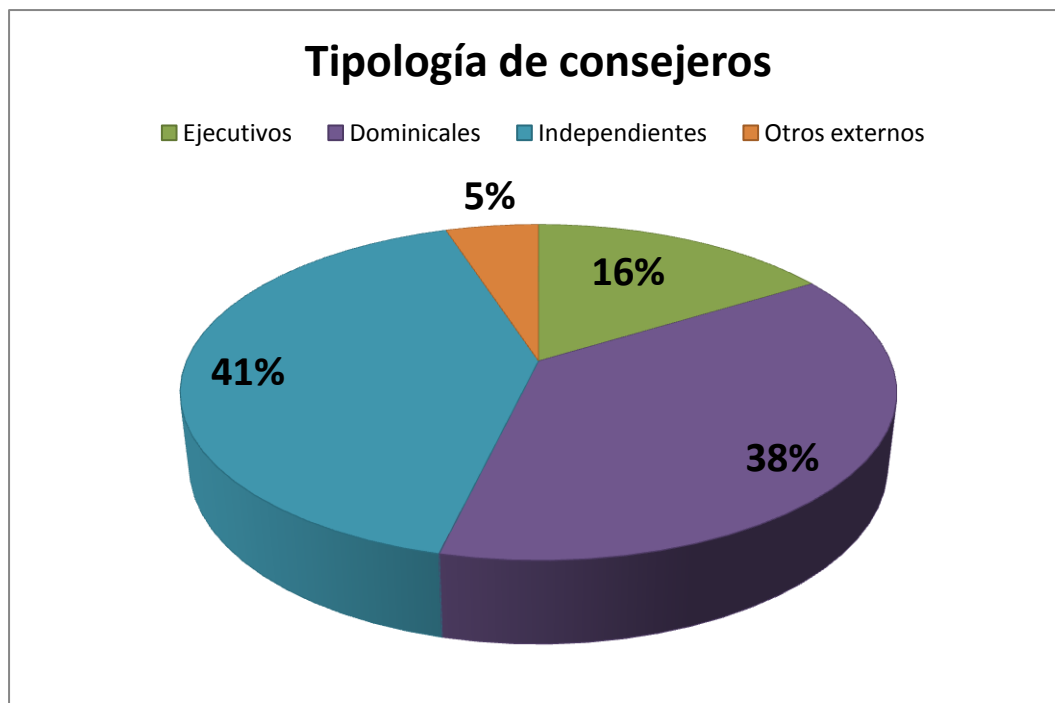
	Ejecutivos		Dominicales		Independientes		Otros Externos		TOTAL
ABENGOA	2	(2-0)	7	(6-1)	6	(4-2)	0		15 = (12-3)
ABERTIS	2	(2-0)	13	(12-1)	4	(4-0)	0		19 = (19-1)
ACCIONA	2	(2-0)	2	(2-0)	8	(5-3)	1	(1-0)	13 +1 (10-3)
ACERINOX	1	(1-0)	10	(10-0)	3	(2-1)	1	(1-0)	15 = (14-1)
ACS	4	(4-0)	9	(8-1)	5	(5-0)	1	(1-0)	19 = (18-1)
AMADEUS	0		8	(8-0)	4	(3-1)	1	(1-0)	13 (12-1)
ARCELORMITTAL	3	(2-1)	0		7	(6-1)	0		10 -1 (8-2)
BANCO POPULAR	4	(4-0)	6	(6-0)	6	(5-1)	2	(2-0)	18 = (17-1)
BANCO SABADELL	2	(2-0)	2	(2-0)	9	(7-2)	2	(2-0)	15 +2 (13-2)
BANKINTER	2	(2-1)	2	(2-0)	5	(5-0)	1	(1-0)	11 = (10-1)
BBVA	2	(2-0)	0		9	(8-1)	1	(1-0)	12 -1 (11-1)
BME	2	(2-0)	8	(8-0)	5	(3-2)	0		15 = (13-2)
CRITERIA	2	(2-0)	8	(6-2)	5	(3-2)	2	(2-0)	17 +1 (13-4)
EBRO FOODS	1	(1-0)	7	(6-1)	4	(3-1)	1	(1-0)	13 -1 (11-2)
ENAGAS	1	(1-0)	6	(6-0)	8	(6-2)	1	(1-0)	16 = (14-2)
ENDESA	2	(2-0)	4	(4-0)	3	(3-0)	0		9 = (9-0)
FCC	2	(2-0)	12	(8-4)	5	(5-0)	0		19 -1 (15-4)
FERROVIAL	3	(3-0)	3	(2-1)	6	(6-0)	0		12 = (11-1)
GAMESA	2	(2-0)	2	(2-0)	4	(4-0)	2	(1-1)	10 = (10-0)
GAS NATURAL	2	(2-0)	8	(8-0)	6	(6-0)	0		16 -1 (16-0)
GRIFOLS	3	(3-0)	1	(1-0)	3	(2-1)	1	(1-0)	8 -1 (7-1)
IBERDROLA	1	(1-0)	2	(2-0)	12	(8-3)	0		14 -1 (11-3)
IBERDROLA RENOV.	1	(1-0)	8	(8-0)	6	(6-0)	0		15 = (15-0)

IAG (IBERIA)	3	(3-0)	1	(1-0)	8	(7-1)	2	(2-0)	14	+1	(13-1)
INDITEX	3	(3-0)	1	(0-1)	4	(3-1)	1	(1-0)	9	=	(7-2)
INDRA	2	(2-0)	5	(5-0)	7	(4-3)	0		14	-1	(11-3)
MAPFRE	6	(6-0)	10	(10-0)	7	(6-1)	0		23	-1	(22-1)
O.H.L.	1	(1-0)	7	(6-1)	4	(4-0)	0		12	=	(11-1)
RED ELÉCTRICA	1	(1-0)	3	(2-1)	7	(5-2)	0		11	+1	(8-3)
REPSOL YPF	2	(2-0)	6	(6-0)	8	(6-2)	0		16	=	(14-2)
SACYR Vallehermoso	2	(2-0)	11	(11-0)	1	(1-0)	0		14	+1	(14-0)
SANTANDER	6	(5-1)	1	(1-0)	10	(9-1)	3	(3-0)	20	+1	(18-2)
TÉCNICAS REUNIDAS	2	(2-0)	3	(3-0)	5	(5-0)	0		10	=	(10-0)
TELECINCO	3	(3-0)	7	(7-0)	5	(4-1)	0		15	=	(14-1)
TELEFÓNICA	3	(3-0)	4	(4-0)	8	(7-1)	2	(2-0)	17	=	(16-1)
TOTALES	81	(-5)	187	(-1)	206	(=)	25	(+4)	499	(-2)	(25-0)
		(78-3)		(173-14)		(170-36)					

(*) En rojo, empresas sin representación femenina en el Consejo.

(**) Entre paréntesis, proporción hombres-mujeres en cada tipología de consejero.

(***) En amarillo, ganancia/pérdida total de consejeros con respecto a 2010.



5.4 Restricciones, asistencia y limitaciones de derecho al voto

Por lo que respecta al derecho de asistencia a las diferentes Juntas Generales de Accionistas, fijado en el punto E.9 del Informe Anual de Gobierno Corporativo y respecto a las restricciones legales y estatutarias al ejercicio del derecho a voto que se recoge en el punto A.10 del Informe Anual de Gobierno Corporativo, en 2011 se mantuvo la tendencia de establecer ciertas restricciones tanto para acudir a Juntas como para ejercer el derecho a voto.

En cuanto a las restricciones legales y estatutarias al ejercicio de los derechos de voto no se detectan cambios en los datos respecto a 2010. Banco Popular, Banco Sabadell, Iberdrola y Telefónica volvieron a mantener en un 10% el porcentaje máximo de derechos de voto que puede ejercer un accionista por una restricción estatutaria. Enagás y Red Eléctrica continuaron manteniendo en el 3% el porcentaje para ejercer derechos políticos en dichas sociedades.

En relación al derecho de asistencia a las diferentes Juntas Generales de Accionistas, se mantuvo la tendencia a establecer ciertas condiciones para acudir y en ningún caso variaron los datos en comparación al 2010. Abengoa y Mapfre establecen en 1.500 el número mínimo de acciones necesarias para asistir a sus respectivas Juntas. Por otro lado, Técnicas Reunidas fija en 50 el número de acciones mínimas necesarias para poder asistir a la Junta.

LIMITACIONES DERECHO A VOTO

EMPRESA	Limitaciones derecho de voto 2011	Limitaciones derecho de voto 2010
Banco Popular	10%	10%
Banco Sabadell	10%	10%
Iberdrola	10%	10%
Repsol	10%	10%
Telefónica	10%	10%
Enagás	3%	3%
Red Eléctrica	3%	3%

RESTRICCIONES ASISTENCIA A LA JUNTA

EMPRESA	Nº de acciones requeridas para asistir a la Junta 2011	Nº de acciones requeridas para asistir a la junta 2010
Abengoa	1.500	1.500
Mapfre	1.500	1.500
Abertis	1.000	1.000
Acerinox	1.000	1.000
Banco Popular	1.000	1.000
Criteria	1.000	1.000
Bankinter	800	800
Banco Sabadell	600	600
BBVA	500	500
IAG	---	400 (Iberia)
Telefónica	300	300
Sacyr-Vallehermoso	150	150
ACS	100	100
Ebro Foods	100	100
Enagás	100	100
Ferrovial	100	100
Gas Natural	100	100
Indra	100	100
Técnicas Reunidas	50	50

	Acciona
	Amadeus
	Arcelor Mittal
	Banco Santander
	BME
Empresas que	Endesa

solo necesitan una	FCC
acción para asistir	Gamesa
a Junta de Accionistas	Grifols
	Iberdrola
	Iberdrola Renovables
	Inditex
	OHL
	REE
	Repsol
	Telecinco

6. CELEBRACIÓN DE JUNTAS

6.1 Lugar de celebración

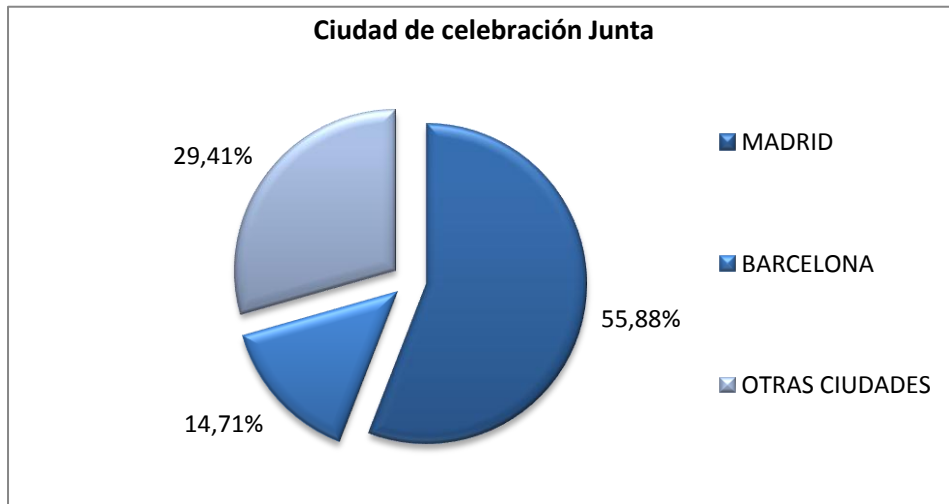
Madrid, como cada año, volvió a ser en 2011 la ciudad en la que se celebraron más Juntas de Accionistas, si bien el peso de la capital como destino de los encuentros se redujo. El año pasado, sólo 19 Juntas se celebraron en Madrid (el 56% del total de encuentros, frente al 60% de un año antes), cuando en 2010 fueron 21. Cabe reseñar, no obstante, que de incluirse la Junta celebrada en Alcobendas (Acciona) el número hubiera sido de 20, casi el mismo que en 2011 si se tiene en cuenta, además, que otra compañía que realizaba usualmente el encuentro en Madrid, Iberia (hoy IAG tras su fusión) no llevó a cabo Junta.

Barcelona, con cinco Juntas, también mantuvo un porcentaje similar al del año anterior, aglutinando el 15% de las reuniones. El 29% de las restantes Juntas de Accionistas tuvo lugar en diversas ciudades de la geografía española como Bilbao (tres Juntas), Valencia, Sevilla, Sabadell, Alcobendas, Arteixo (A Coruña), Santanderm y una en el extranjero (Luxemburgo, en el caso de ArcelorMittal).

Eso sí, la tendencia a celebrar la Junta de Accionistas fuera de la sede social de la compañía se acentúa. En 2011 sólo cuatro de las compañías que componen el

Ibex-35 (un 12%) realizaron el encuentro en su sede social, frente a seis en 2010: Endesa, Inditex, Indra y Telecinco.

LLAMADA: “Madrid continúa siendo el principal lugar de celebración de Juntas, con el 56%, aunque su peso disminuye”



6.2 Hora

La inmensa mayoría de las Juntas de Accionistas se celebraron en 2011 en horario matinal o próximo al mediodía. Las 12.00 horas fueron, un año más, el momento preferido para convocar a los accionistas: 12 de las 34 compañías que realizaron Junta optaron por él. El segundo horario de referencia fue el de las 12.30, con 10 compañías. Las reuniones más madrugadoras fueron protagonizadas por Banco Popular y Banco Santander (10.00 horas) y Amadeus y ArcelorMittal (11.00 horas)

En cuanto al horario vespertino, no hubo unanimidad. Las tres compañías que optaron por ese calendario optaron por momentos diferentes: Abengoa convocó a las 19.00 horas; Banco Sabadell lo hizo a las 18.00 y FCC, a las 14.00 horas.

Sobre la **duración** de las Juntas, el promedio de las 34 celebradas se situó en 1:49 horas. Las más prolongadas fueron las de Banco Popular (3:35 horas), Banco Santander y BBVA (3:20 horas) y las más cortas, las de Acerinox y Gamesa, que no superaron la hora.

En lo referente a la fecha, las Juntas de Accionistas más *madrugadoras* fueron las de BBVA, Enagás y Mapfre (marzo) y la más tardía, la de Inditex (julio). El día preferido para la celebración de la convocatoria fue el jueves (9 compañías celebraron su reunión ese día), seguido del viernes (8) y el miércoles (7). En fin de semana sólo se celebraron dos, las de Mapfre (sábado) y Abengoa (domingo)

7. ELEMENTOS DE APOYO A LAS JUNTAS

7.1 Discapacitados

Un año más se ha producido una modesta mejora en el número de compañías que contaron con un intérprete para sordos en su Junta anual. Con los datos disponibles, este informe constata que las compañías que ofrecieron este elemento de apoyo a sus accionistas han pasado de 6 a 7: BBVA, BME, Critería, Iberdrola, Iberdrola Renovables, REE y Repsol. Es decir, a las del año anterior se sumó Red Eléctrica.

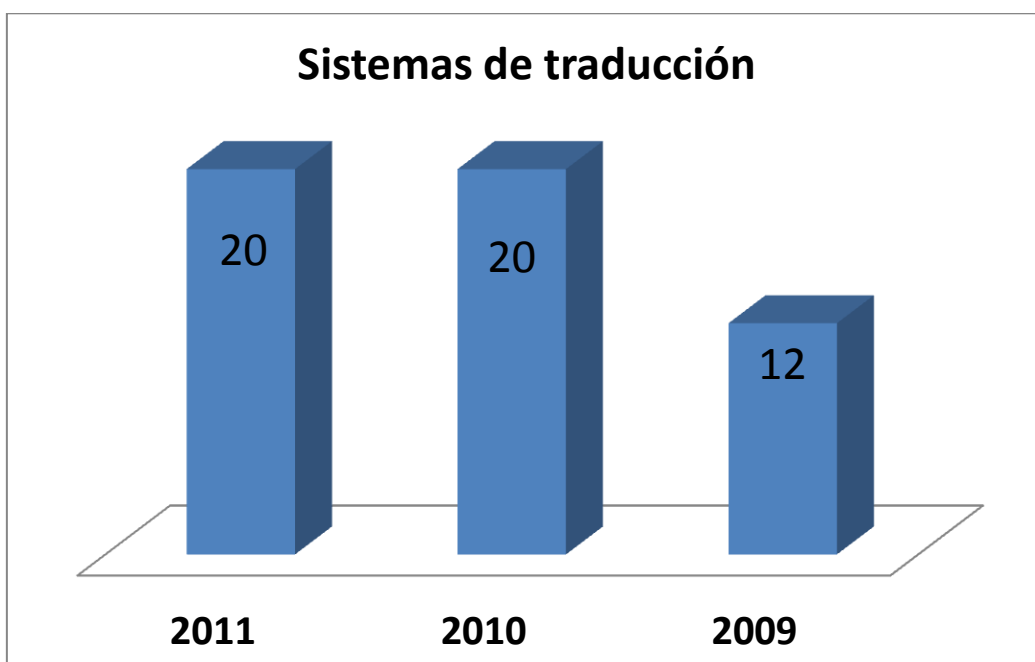
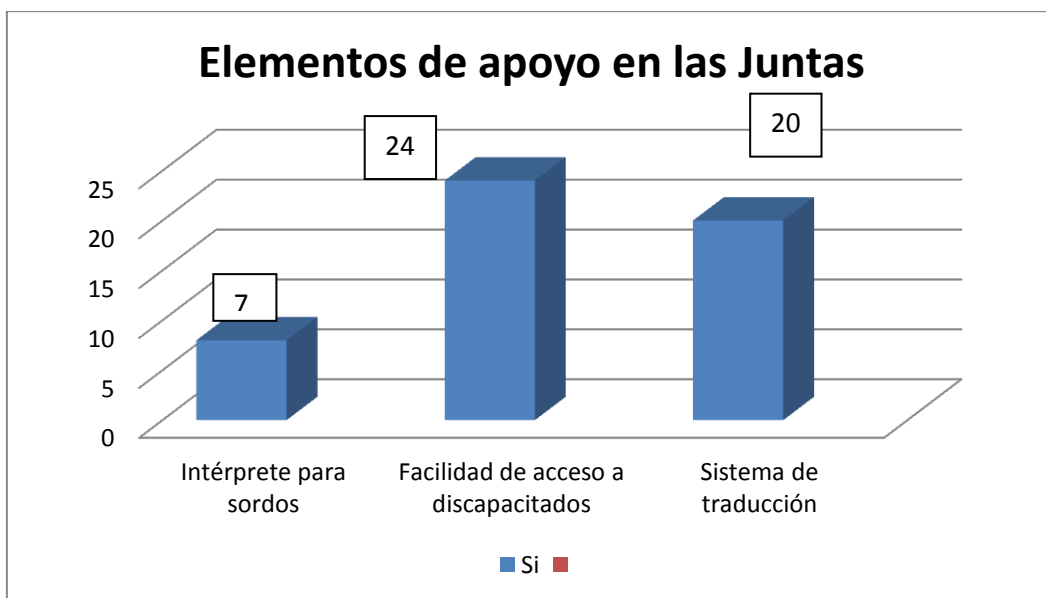
En cuanto a la accesibilidad para discapacitados, se aprecia una mejora en el número de compañías que eligieron un lugar con facilidades de acceso, ya que fueron 24 las que tuvieron en cuenta ese hándicap de algunos de sus accionistas, dos más que el año anterior.

7.2 Sistema de traducción

La presencia de inversores extranjeros en las Juntas de Accionistas ha dejado de ser algo excepcional y ha pasado a convertirse en una realidad frecuente. Por ello, es notablemente importante que existan mecanismos de traducción (normalmente al inglés) en las citas anuales. La evolución en este sentido ha venido mejorando cada año en los últimos tiempos, si bien en 2011 se produjo un parón: las compañías que ofrecieron esa facilidad a sus accionistas se mantuvieron en 20, como en 2010. Cabe recordar que en 2009 sólo 12 empresas disponían de traducción simultánea para sus accionistas.

LLAMADA: *“Aunque la presencia de inversores extranjeros ha dejado de tener carácter excepcional, en 2011 no se produjeron avances en las Juntas en cuanto a instauración de sistemas de traducción: las compañías que ofrecieron esas facilidad fueron 20, como en 2010”.*

ELEMENTOS DE APOYO A LAS JUNTAS – “Mejora la interpretación para sordos y la accesibilidad para discapacitados físicos y se estanca el uso de sistemas de traducción”

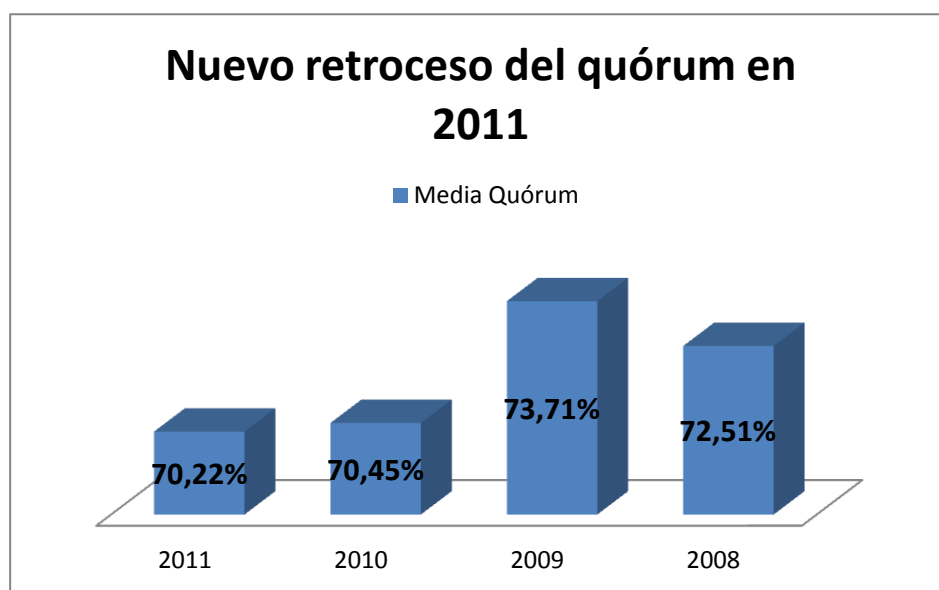


8. QUORUM DE LAS JUNTAS GENERALES ORDINARIAS DE ACCIONISTAS

8.1 Situación respecto a años anteriores

El quórum medio de accionistas presentes y representados de las Juntas de Accionistas del Ibex-35 en 2011 fue del 70,22%, un 0,23% menos que el año anterior (*). La Junta con mayor asistencia fue la de Endesa, con un 93,87%. En

el otro extremo se situó BME con un quórum del 50,03%. Se observa una tendencia a la disminución del quórum desde 2009, cuando se situó en el 73,71%.



(*) El cómputo excluye a IAG, que no realizó Junta y a Mapfre, que no facilitó datos de quórum.

8.2 Incremento de asistencia a Juntas (comparativa 2010-2011)

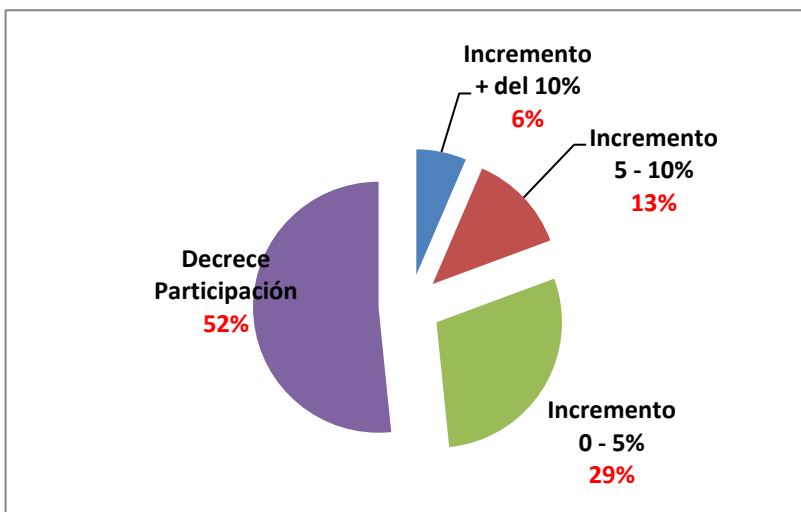
La participación en las Juntas de Accionistas decreció en 16 de las 31 compañías estudiadas (IAG no se encontraba en el selectivo bursátil, Abengoa y Amadeus no facilitaron datos en 2010 y Mapfre no lo ha hecho en 2011). Solo en Grifols la caída fue superior a los 10 puntos porcentuales, pasando de un quórum del 97,10% en 2010 a otro del 66,84% en 2011.

La asistencia subió en 14 compañías y Banco Popular se convirtió en la empresa con un mayor incremento de la participación, con un aumento del 23,64%. Critería-Caixa (+10,21%), Telecinco (+9,30%) y Ferrovial (+8,86%) fueron las otras tres compañías del Ibex-35 que más vieron elevarse la participación en Junta. En quinto y sexto lugar se situaron BBVA y Banco de Sabadell (+6,41 y +5,44, respectivamente). En Gas Natural Fenosa no hubo variación.

>10%	BANCO POPULAR	23,64%
	CRITERIA CAIXA	10,21%
5%>X<10%	TELECINCO	9,30%
	FERROVIAL	8,86%
	BBVA	6,41%
	BANCO SABADELL	5,44%
0%>X<5%	INDRA	4,04%

	IBERDROLA RENOVABLES	3,67%
	REPSOL	3,39%
	ABERTIS	3,34%
	REE	3,05%
	IBERDROLA	2,75%
	SACYR VALLEHERMOSO	1,48%
	INDITEX	0,70%
	GAS NATURAL	0%
Decrece (%)	ENDESA	-0,12%
	FCC	-0,31%
	ACCIONA	-0,46%
	BME	-0,86%
	OHL	-1,34%
	BANCO SANTANDER	-2,14%
	EBRO FOODS	-2,18%
	ACS	-2,70%
	ACERINOX	-2,85%
	ENAGÁS	-3,94%
	ARCELOR MITTAL	-4,46%
	TELFÓNICA	-4,75%
	BANKINTER	-4,99%
	GAMESA	-5,66%
	TÉCNICAS REUNIDAS	-6,97%
	GRIFOLS	-30,26%

ASISTENCIA A JUNTAS



8.3 Datos del quórum

En 2011, la Junta de Accionistas con mayor porcentaje de capital asistente fue Endesa con el 93,87% de quórum. Iberdrola Renovables se situó en el segundo puesto con el 92,40% de quórum, aumentando el mismo respecto al año anterior. Critería-Caixa quedó ubicada en un tercer lugar, con el 92,14% seguida muy de cerca por Inditex (82,70%) e Iberdrola (82,34%).

El aumento de capital asistente a la Junta de Iberdrola Renovables, que registró un quórum histórico, tuvo mucho que ver con el hecho de que se decidía la fusión por absorción de la empresa con su matriz, Iberdrola, algo que fue aprobado con el 74% de los votos. Iberdrola Renovables dejó de cotizar en Bolsa y fue sustituida a comienzos de octubre de 2011 en el Ibex-35 por Bankia, la entidad surgida de la integración de las cajas de ahorro Caja Madrid, Bancaja, Caja Insular de Canarias, Caja Ávila, Caja Segovia, Caja de La Rioja y Caixa Laietana y que dirige Rodrigo Rato.

Grifols que en 2010 estaba en primer lugar con el 97,10%, este año no está en las primeras posiciones, ya que ha descendido su quórum respecto al año pasado (66,84%). IAG no ha celebrado Junta de Accionistas por lo que no tiene datos de quórum. Inditex, en quinto puesto en 2010 gana una posición (82,70%), al igual que Acciona que sube del séptimo al sexto (81%).

RÁNKING QUORUM ASISTENCIA 2011

ENDESA	93,87%
IBERDROLA RENOVABLES	92,40%
CRITERIA CAIXA	92,14%
INDITEX	82,70%
IBERDROLA	82,34%
ACCIONA	81%
SACYR VALLEHERMOSO	79,45%
BANCO POPULAR	78,40%
TELECINCO	77,29%
ACERINOX	77,01%
ACS	74,96%
BANKINTER	74,80%
FCC	73,10%
BANCO SABADELL	72,73%

ABERTIS	71,15%
INDRA	70,23%
GAS NATURAL	69,40%
ABENGOA	69,36%
REPSOL	67,26%
OHL	67%
GRIFOLS	66,84%
FERROVIAL	66,22%
REE	66,05%
BBVA	65,72%
EBRO FOODS	65,42%
AMADEUS	64,71%
TÉCNICAS REUNIDAS	59,46%
ENAGÁS	56,98%
BANCO SANTANDER	53,71%
ARCELOR MITTAL	53,68%
TELEFÓNICA	51,85%
GAMESA	50,10%
BME	50,03%
IAG	-
MAPFRE	-

LLAMADA: *“En 2011, la Junta de Accionistas con mayor porcentaje de capital asistente fue Endesa, con el 93,87%, seguida por Iberdrola Renovables (92,40%) y Critería (92,14%)”*

FREE FLOAT Y NÚCLEO DURO ASISTENTE A JUNTAS (ordenado por *Free Float* asistente/total)

(*) El Estudio del Foro no ha podido obtener los datos de participación representativa y/o free float de algunas empresas.

Compañía	Capital social asistente (%)	Free Float (%)	Estructura capital Núcleo Duro (%)	Free Float asistente (%)	Free Float asistente / total (%)	Free Float asistente / Total 2010 (%)
BBVA	65,72	100	0	65,72	65,72	59,31
BANCO SABADELL	72,73	79,28	20,72	52,01	65,60	61,06
BANCO POPULAR	78,40	62,5	37,5	40,9	65,44	32,09
IBERDROLA RENOVABLES	92,40	20	80	12,4	62	43,45
CRITERIA CAIXA	92,14	20,05	79,5	12,64	61,66	12,08
REE	66,05	80	20	46,05	57,56	53,81
INDITEX	82,70	40,7	59,3	23,4	57,49	77,47
BANKINTER	74,80	56	44	30,80	55	63,39
ACCIONA	81	39,28	59,43	21,57	54,91	54,5
INDRA	70,23	59,9	40,1	30,13	50,30	43,42
AMADEUS	64,71	69,67	30,33	34,38	49,35	-
GRIFOLS	66,84	60	40	26,84	44,73	95,17
ACS	74,96	45,16	54,84	20,12	44,55	50,03
REPSOL	67,26	57,67	42,33	24,93	43,23	41,73
TELECINCO	77,29	39,87	60,13	17,16	43,04	35,85
ENAGÁS	56,98	75	25	31,98	42,64	54,02
TELEFÓNICA	51,85	80,717	19,283	32,567	40,35	49,19
ABERTIS	71,15	42,37	54,31	16,84	39,74	28,94
OHL	67	54,284	45,716	21,284	39,21	37,91
FERROVIAL	66,22	54,427	45,573	20,647	37,93	21,23
ACERINOX	77,01	35	65	12,01	34,31	79,86
GAMESA	50,10	75,43	24,57	25,53	33,84	41,8
EBRO FOODS	65,42	50	50	15,42	30,84	27,43
ABENGOA	69,36	43,89	56,11	13,25	30,18	-
SACYR VALLEHERMOSO	79,45	28,34	71,66	7,79	27,49	17,85
TÉCNICAS REUNIDAS	59,46	53,33	46,67	12,79	23,98	43,91
FCC	73,10	35	65	8,1	23,14	31,12
ENDESA	93,87	7,93	92,07	1,8	22,70	19,33
ARCELOR MITTAL	53,68	56,65	43,35	10,33	18,23	29,25
GAS NATURAL	69,40	32	68	1,4	4,375	4,38
BANCO SANTANDER	53,71	-	-	-	-	54,29
BME	50,03	-	-	-	-	30,19
IAG	-	-	-	-	-	-
IBERDROLA	82,34	-	-	-	-	59,86
MAPFRE	-	-	-	-	-	6,54

Otros datos accionistas asistentes

Empresa	Total			Datos de 2010	Variación 2010-2011 (%)
	Accionista	Acciones	Capital Social (%)		
ABENGOA	476	62.742.007	69,36	-	-
ABERTIS	6.184	730.037.783	71,15	67,81	3,34
ACCIONA	1.099	51.319.209	81	81,46	-0,46
ACERINOX	2.791	191.990.287	77,01	79,86	-2,85
AMADEUS	270	-	64,71	-	-
ACS	2.971	235.863.047	74,96	77,66	-2,70
ARCELOR MITTAL	-	837.961.831	53,68	58,14	-4,46
BANCO POPULAR	8.074	832.348.271	78,40	54,76	23,64
BANCO SABADELL	56.303	1.010.913.187	72,73	67,29	5,44
B SANTANDER	274.517	4.533.243.123	53,71	55,85	-2,14
BANKINTER	5.428	353.891.939	74,80	79,79	-4,99
BBVA	215.598	2.951.300.056	65,72	59,31	6,41
BME	4.677	41.828.394	50,03	50,89	-0,86
CRITERIA CAIXA	184.866	3.098.605.177	92,14	81,93	10,21
EBRO FOODS	2.577	100.660.323	65,42	67,60	-2,18
ENAGÁS	5.683	119.707.713	56,98	60,92	-3,94
ENDESA	7.411	993.856.935	93,87	93,99	-0,12
FCC	1.448	93.053.836	73,10	73,41	-0,31
FERROVIAL	6.720	485.758.281	66,22	57,36	8,86
GAMESA	1.670	123.108.080	50,10	55,76	-5,66
GAS NATURAL	3.218	639.653.429	69,40	69,40	0
GRIFOLS	814	142.399.597	66,84	97,10	-30,26
IAG	-	-	-	-	-
IBERDROLA	148.683	4.794.218.771	82,34	79,59	2,75
IBERDROLA RE	65.691	3.902.862.537	92,40	88,73	3,67
INDITEX	1.922	515.467.606	82,70	82	0,70
INDRA	5.561	115.263.065	70,23	66,19	4,04
MAPFRE	-	-	-	80,56	-
OHL	1.128	66.886.649	67	68,34	-1,34
REE	4.788	89.350.756	66,05	63,05	3,05
REPSOL	35.700	821.095.626	67,26	63,87	3,39
SACYR V	1.021	366.380.940	79,45	77,97	1,48
TÉCNICAS REUNIDAS	727	55.896.000	59,46	66,43	-6,97
TELECINCO	3.978	314.491.726	77,29	67,99	9,30
TELEFÓNICA	67.103	2.336.749.861	51,85	56,60	-4,75

9. EJERCICIO DEL DERECHO AL VOTO

9.1 Delegación y voto anterior a la Junta

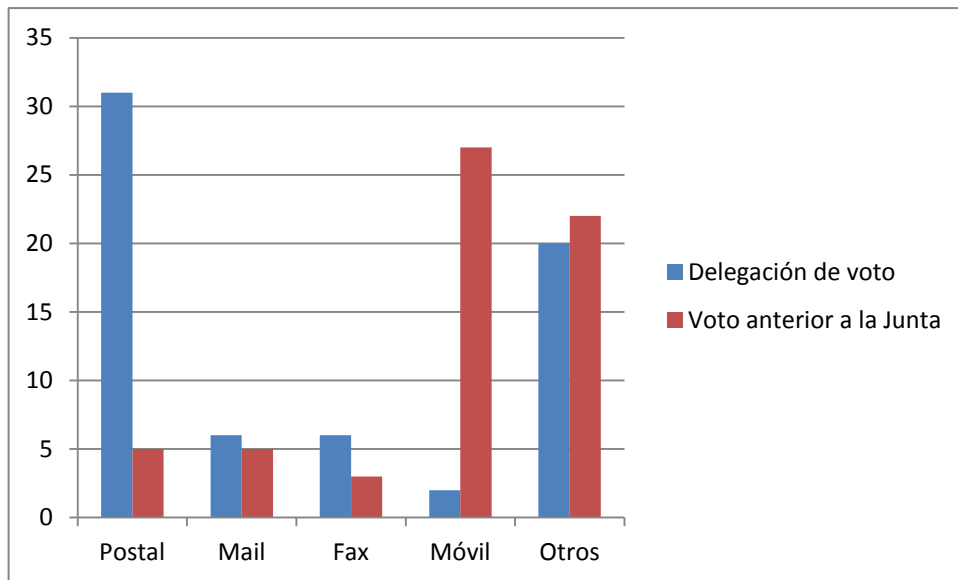
De todas las empresas del selectivo que han contestado a esta pregunta (34), el 97,2% (32) han permitido la delegación del voto de sus accionistas a través del correo postal, cifra similar a la de 2010 (33). Además, se han incrementado los datos respecto al año pasado en delegación de voto vía fax (22,2%), correo electrónico (19,4%) y teléfono móvil (5,6%). Todas las empresas permiten delegar el voto a través de correo postal.

También destaca el alto porcentaje de empresas que permitieron que sus accionistas delegasen su derecho al voto a través de la página web de la compañía y con firma electrónica (20 de las que respondieron al cuestionario).

En cuanto a la opción de votar con anterioridad a la celebración de la Junta de Accionistas, tres de las compañías que respondieron esta pregunta (Gas Natural, OHL y Red Eléctrica), no incluían esa posibilidad. Abertis, que el año pasado no daba la opción de votar con anterioridad a la celebración de la Junta, en 2011 ofrecía la opción de hacerlo por teléfono móvil.

Analizando el resto de entidades, ha aumentado considerablemente el uso de teléfono móvil para votar con anterioridad a la Junta, siendo 27 empresas las que dan esta opción, en comparación a las 2 entidades que lo utilizaron el año pasado. El uso de correo postal ha disminuido respecto al 2010 (5 frente a 28). El uso del fax también ha decrecido respecto al año anterior (3 frente a 5) junto con el uso de correo electrónico que también ha disminuido levemente (5 frente a 8). Otras opciones fueron utilizadas por 22 de las empresas entre las que destacan la página web corporativa y la firma electrónica.

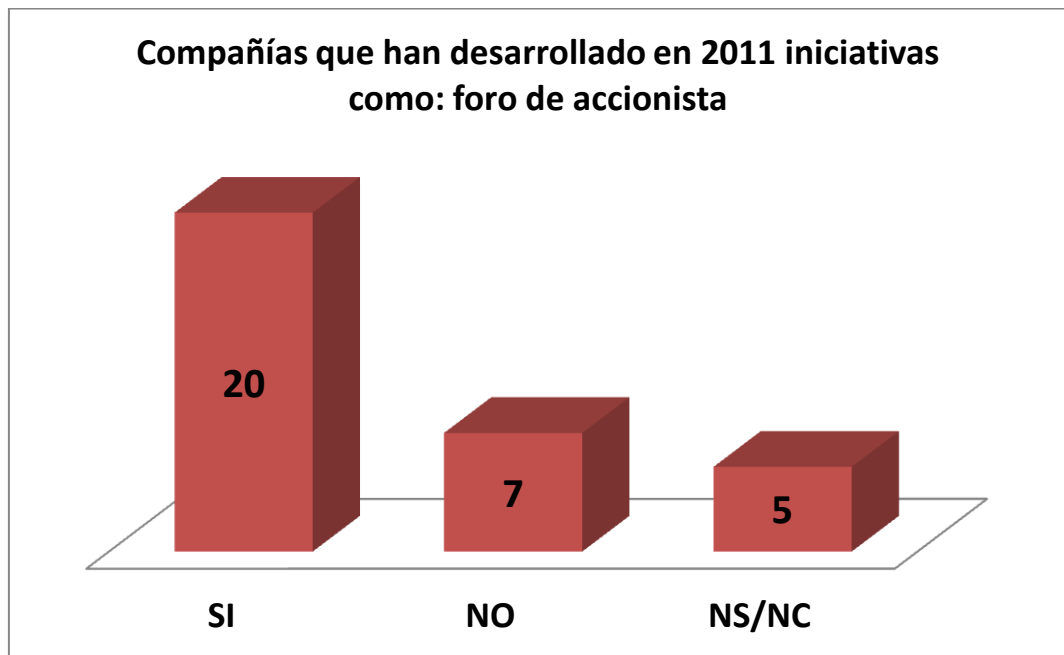
DELEGACIÓN Y VOTO PREVIO A LA JUNTA – Se ha incrementado la posibilidad de votar con anterioridad a la Junta vía teléfono móvil



Llamada. *“Se ha incrementado el uso del teléfono móvil para votar con anterioridad a la Junta General”.*

9.2 Foro del accionista

Este año el 79% de las entidades del Ibex-35 ha desarrollado alguna iniciativa para fomentar la asistencia y participación de sus accionistas, como la creación de un Foro del Accionista disponible en la web, un foro electrónico del accionista con buzón de correo a disposición del mismo o el envío de un obsequio por delegación por correo postal, entre otras. El Foro del Accionista fue la iniciativa más seguida, ya que 14 empresas la impulsaron en 2011. Este foro permaneció el año pasado abierto una media de 41 días, según las respuestas de 31 de las 34 sociedades consultadas, con un tope mínimo de 30 días. Las sociedades que más tiempo mantuvieron abierto el Foro del Accionista fueron Enagás y Telecinco (99 días) e Indra (90 días). La creación del Foro del Accionista, recomendada por el Foro y el Código Unificado de Buen Gobierno, tiene carácter obligatorio desde 2011.



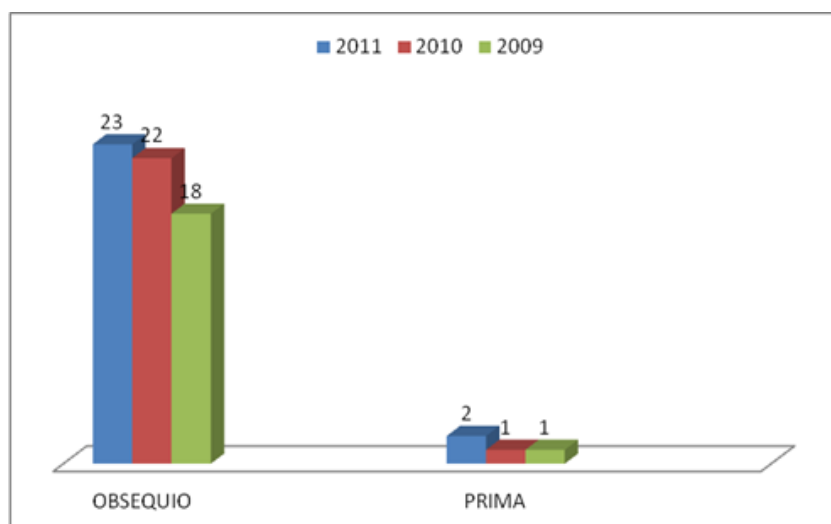
9.3 Incentivos para la participación en Juntas

Las empresas del Ibex-35 acostumbran a proceder a la entrega de un regalo u obsequio a todos los accionistas que acuden a la Junta como agradecimiento por su presencia y participación. En 2011, se mantuvo la tendencia alcista en esta práctica y el número de compañías que entregó regalos a sus accionistas aumentó de 22 a 24. El obsequio más común en 2011 fue la caja de bombones, pero hubo una amplia variedad de regalos para incentivar la asistencia, desde kits de pizza, libros y guías, linternas, tazas de desayuno, pisapapeles, mochilas y

bolsos a relojes (REE) y webcams (Indra), pasando por sets de ordenador, chubasqueros y marcos para fotografías.

En cuanto a la entrega de prima de asistencia a accionistas, sólo dos compañías, Iberdrola e Iberdrola Renovables optaron por concederla. En el caso de Iberdrola Renovables la prima fue de 0,0035 € brutos por cada título (3,5 € brutos por cada 1.000 acciones) y se concedió en una Junta clave para la compañía, en la que los accionistas minoritarios aprobaron la fusión de Iberdrola Renovables (*) con su matriz, Iberdrola. Esta última compañía fue la única en proceder a la entrega de prima de asistencia en 2009 y 2010.

(*) Iberdrola Renovables ha sido ya sustituida en el Ibex-35 por Bankia.



10. INFORMACIÓN EN LA WEB CORPORATIVA

10.1 Transmisión vía web

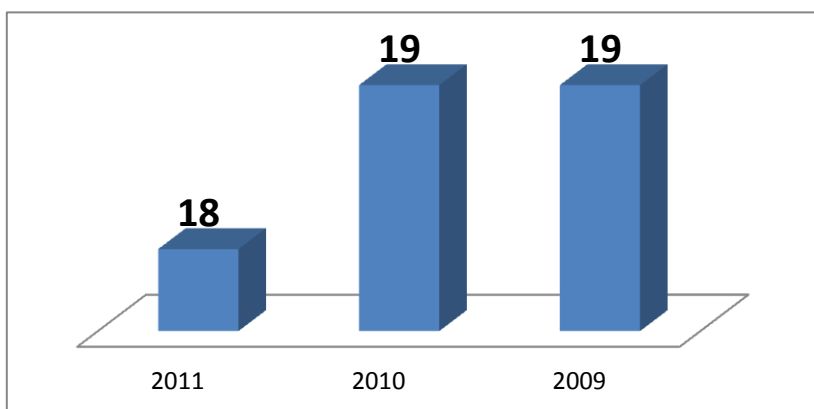
Desde hace unos años, las páginas web de las compañías del Ibex-35 se han transformado en un elemento clave para los accionistas y para la propia empresa en su relación con ellos. Podemos decir que el website corporativo es ya un canal de comunicación imprescindible que permite a los accionistas consultar la convocatoria de la Junta, la documentación pertinente y la realización de buena cantidad de trámites, gestiones y diligencias.

Además, cada vez más empresas del *selectivo* transmiten la Junta de Accionistas en directo, vía *streaming*, para todos aquellos que no tienen posibilidad de acudir al lugar de celebración del encuentro. Sin embargo, durante 2011 descendió levemente el número de empresas que llevan a cabo esa práctica. Si en 2010 fueron 19 las compañías que retransmitieron en directo la Junta, en 2011 fueron

18 las que llevaron a cabo esta práctica. Algunas, como REE, imponían algún tipo de restricción (petición de clave, etc.) para acceder a la retransmisión en tiempo real de la reunión.

Donde sí se ha apreciado una tendencia negativa es en el número de compañías que exhibe con posterioridad a la Junta el vídeo completo para su consulta: si en el ejercicio 2010 fueron 14 las entidades que colgaron con posterioridad a la Junta el video completo para información de los accionistas, en las Juntas Generales de 2011 han sido tan sólo 11 entidades las que lo han hecho.

JUNTAS RETRANSMITIDAS VÍA WEB- “En 2011 disminuyó el número de Juntas retransmitidas a través de la página web de la compañía”



10.2 Evolución de la web

Empresas y accionistas cuentan con un nexo comunicativo muy importante llamado Internet. Desde que en 2003, la Ley 26/2003 de 17 de julio o Ley de Transparencia obligara a las sociedades anónimas cotizadas a disponer de una página web, el desarrollo de esta herramienta de comunicación ha aumentado considerablemente.

Si en el año 2003 este mismo informe señalaba que solo el 75% de las empresas del Ibex-35 contaban con una página web y un 9% de las mismas requerían una clave de acceso, actualmente todas disponen de página web. Y cada día más desarrollada y completa, con amplios y relevantes espacios dedicados a información para el accionista, bien mediante las fórmulas de oficina del accionista, oficina de información, oficina de atención u otras.

Por otro lado, si en el informe del año pasado Endesa era una de las compañías que no mostraba una **agenda del accionista**, actualmente ha incorporado la misma a su página web. No obstante, otras compañías (11 en total) carecen de esta interesante sección para dar mayores facilidades a sus accionistas.

Mientras que la totalidad de las compañías exhiben en sus websites los resultados trimestrales, el apartado dedicado a preguntas frecuentes no tiene mucho éxito entre las empresas del Ibex-35, ya que tan solo el 27% de las compañías incorporan dichas cuestiones en su página web.

Los diferentes cauces de comunicación son imprescindibles a la hora de incrementar la relación entre accionistas, inversores y clientes y por ello la mayoría de compañías del Ibex-35 facilita a estos un e-mail o teléfono de contacto, así como una dirección postal. El 88% de las empresas cuentan con el apartado **foro del accionista**, siendo ArcelorMittal, FCC, Mapfre, y Telefónica las únicas que aún no cuentan con ese apartado.

Llamada: *“Se percibe una mejoría de la información y atención al accionista en las páginas web corporativas. Todas las empresas ofrecen en sus websites espacios relevantes y diferenciados al respecto”.*

11. HERRAMIENTAS ON-LINE EN LAS JUNTAS

11.1 Nuevas herramientas on-line

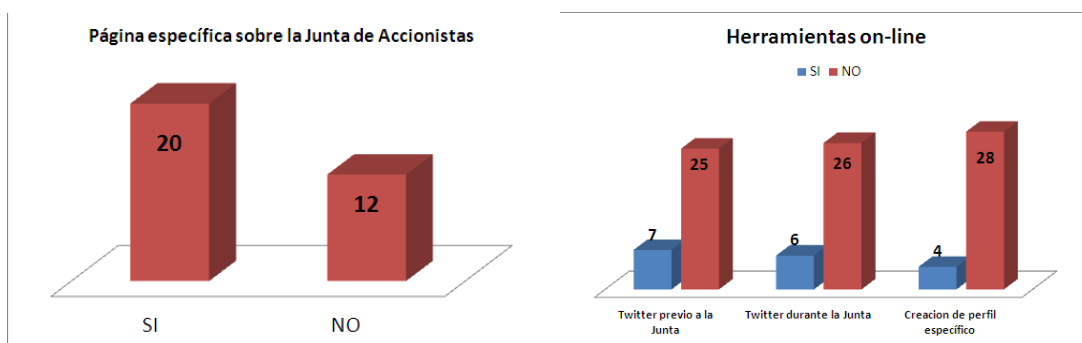
El uso de nuevas herramientas online facilita el ejercicio de la transparencia a las empresas y les permite informar mejor a sus accionistas de todo lo relativo a la Junta. Apostar por una mayor interacción entre accionistas y empresas es una acción clave que debe ir alimentándose año a año, ya que es un punto positivo para ambas partes. Por ello, como novedad en el estudio de 2011, se analiza el uso que hacen las diferentes entidades en sus Juntas de Accionistas de las nuevas herramientas *online*. Directivos implicados en redes sociales corporativas, transmisión de las Juntas a través de estas redes o exhibición del video de la Junta de Accionistas en alguna web son los puntos que se han analizado.

Aunque comienza a crecer el uso de redes sociales como Facebook y Twitter en el entorno corporativo, a la hora de utilizar estas herramientas en la retransmisión de las Juntas sigue percibiéndose muchísima prudencia y poco uso. Las compañías prefieren mayoritariamente crear una página o *site* específico dentro de la página corporativa para comunicar el desarrollo de la Junta a utilizar sus incipientes social media o abrir un perfil específico para comunicar los prolegómenos y marcha del evento. De hecho, 20 entidades del Ibex-35 crearon una página específica sobre la Junta dentro de la web corporativa.

Sin embargo, los datos no son positivos respecto a la creación de un perfil específico para comunicación financiera en redes sociales, ya que tan solo cuatro entidades crearon uno.

Más extendido, dentro de la precariedad del uso de las redes sociales para informar de las Juntas, es la utilización de Twitter, un medio cada vez más empleado por las compañías para interactuar en tiempo real con sus accionistas con carácter general. De las empresas que contestaron a esta pregunta (32, todas menos IAG, Abengoa y Repsol), siete aseguraron haber utilizado Twitter antes de la Junta y seis haberlo empleado durante la celebración de la misma o para retransmitirla.

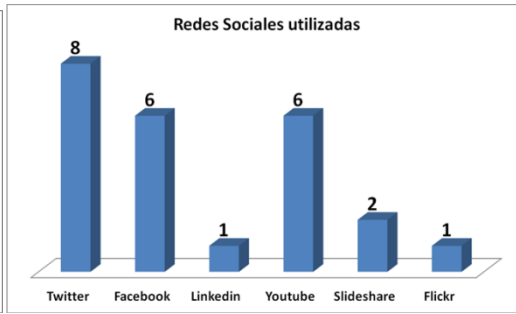
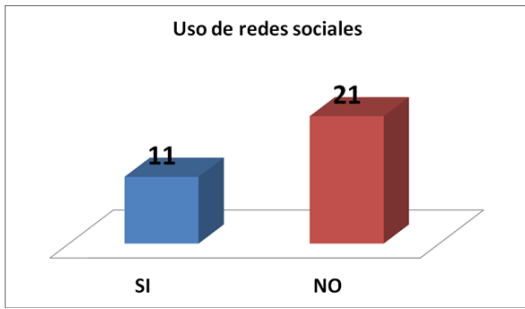
HERRAMIENTAS ONLINE



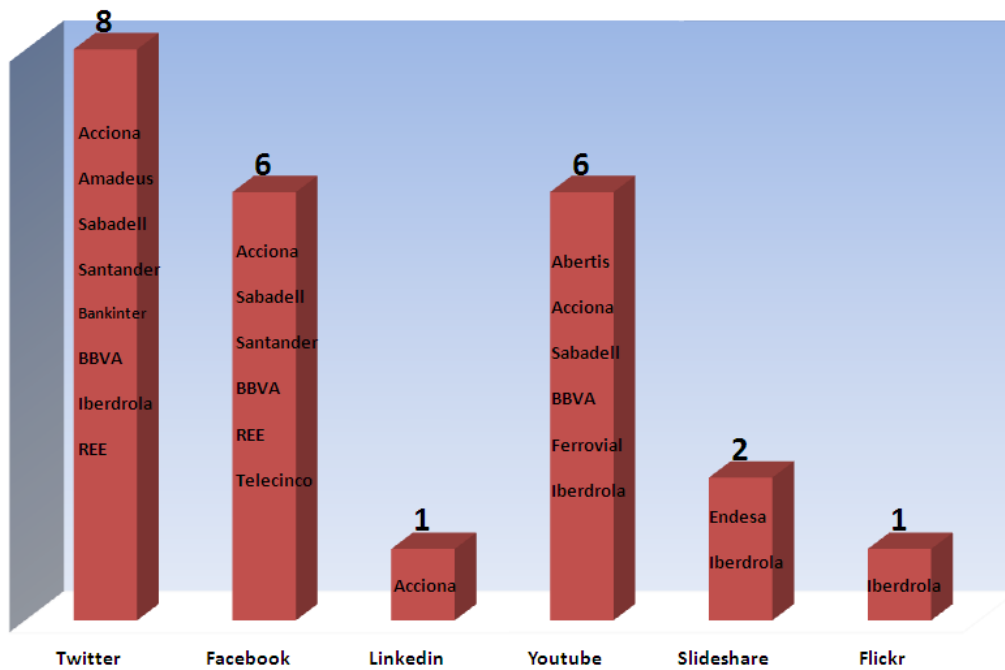
11.2 Redes Sociales

Las redes sociales no son una moda pasajera. Las empresas lo saben y tratan de familiarizarse con ellas, pero aún las utilizan poco para interactuar con el inversor y el accionista y menos como vehículo de información en la Junta. De todas las empresas que contestaron a la pregunta de qué redes sociales se usaron en la Junta, se desprende que el uso de estos canales fue mínimo y que dentro de la precariedad, Twitter es la red más utilizada. Ocho empresas utilizaron Twitter (Acciona, Amadeus, Banco de Sabadell, Banco Santander, Bankinter, BBVA, Iberdrola, REE); seis compañías recurrieron a Facebook (Acciona, Banco Sabadell, Banco Santander, BBVA, Red Eléctrica, Telecinco) y seis compañías hicieron uso de Youtube (Abertis, Acciona, Banco Sabadell, BBVA, Ferrovial, Iberdrola). LinkedIn sólo fue utilizado por Acciona y Flickr, sólo por Iberdrola, que junto con Endesa hizo uso de Slideshare. El resto usó el foro del accionista, o el blog corporativo.

USO DE REDES SOCIALES (Empresas que usan o no redes sociales y cuántas usan las diferentes redes sociales) (Encuesta sobre las 32 firmas que respondieron)



Redes Sociales utilizadas



11.3 Compartir en la web

La página web de las compañías se ha convertido en un canal de comunicación imprescindible que permite a los accionistas poder consultar cualquier tipo de información a cualquier hora. En 2011 ha tenido éxito por parte de las empresas colgar los videos de la Junta de Accionistas en la web corporativa, el 21% de las 32 empresas que contestaron a la pregunta subieron el video de la Junta de Accionistas a la web corporativa.

Doce de las firmas encuestadas **compartieron presentaciones o documentación online**, bien a través de las web corporativa, bien a través de Youtube, Slideshare u otros canales. De hecho, Youtube tuvo protagonismo en cuanto a este aspecto, ya que 6 entidades del Ibex-35 subieron alguna imagen de la Junta de Accionistas a ese canal (Abertis, Acciona, Banco Sabadell, BBVA, Ferrovial, Iberdrola). Menos éxito tuvo el portal Slideshare, ya que solo fue utilizado por Endesa para compartir documentación.

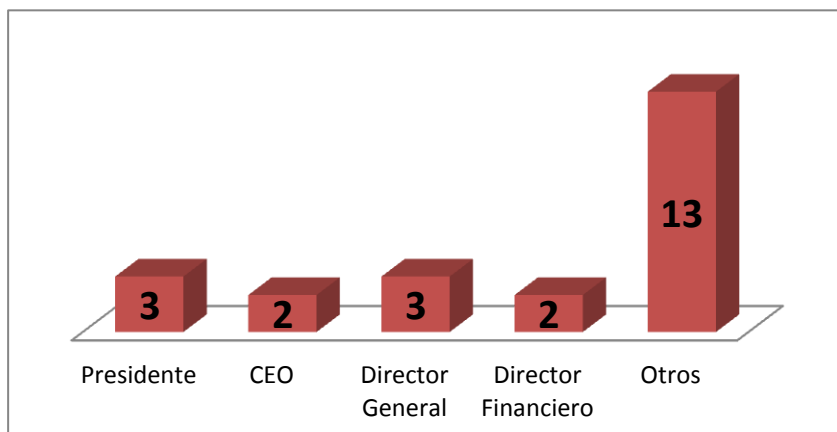
Por otro lado, es positivo el hecho de que ninguna de las empresas que contestó al cuestionario impone una norma o política de empresa que prohíba o restrinja la participación de sus directivos en redes sociales o foros de internet.

11.4 Ejecutivos portavoces

La participación de los directivos y altos ejecutivos de las empresas del Ibex-35 en redes sociales y foros es positiva, si bien es cierto que en la mayoría de los casos son los directores de comunicación los que se encargan de ser activos en redes sociales y foros. Pocas son las entidades que cuentan con un presidente, un CEO, un Director General, o un Director Financiero activo como portavoz en las diferentes redes sociales o foros de Internet.

De las 32 empresas que respondieron a la encuesta de herramientas online en las Juntas, en sólo tres (Banco Popular, BBVA, Técnicas reunidas) el presidente es activo en redes sociales y foros. Dos tienen un CEO (BBVA y Técnicas Reunidas) activo en estos temas y tres un director general que suele actuar como portavoz (BBVA, FCC y Técnicas Reunidas) y en dos asume la portavocía en redes sociales y foros (BBVA e Iberdrola). En 13 casos ejerce de portavoz en social media el Dircom, el director de Responsabilidad Corporativa u otro directivo de rango similar. BBVA se destaca como la compañía con mayor implicación de sus ejecutivos de alto rango en foros y redes sociales (presidente, CEO, director general y director financiero).

EJECUTIVOS PORTAVOCES



12. CONCLUSIONES

Convocatoria

En 2011 aumentaron las advertencias de la fecha prevista de celebración de la Junta en las convocatorias y, por tanto, la claridad. Sólo tres compañías no especificaron si el evento tendría lugar en primera o segunda convocatoria.

Orden del día

Aumenta el número de empresas que separa la aprobación de resultados de la gestión del Consejo. En 2011 fueron 26 las compañías que procedieron a tal separación, frente a 23 el ejercicio precedente.

Composición del Consejo

- Continúa creciendo la presencia de mujeres en los Consejos de las empresas punteras españolas, aunque a un ritmo inferior al que sería deseable para impulsar la diversidad de género. En 2011 fueron **54**, frente a 52 en 2010 y 43 en 2009. No obstante, de contabilizarse los consejeros nombrados durante la propia Junta o después, el número de mujeres subiría a **58**, que es el número actual de mujeres en Consejos del Ibex-35. Después de que las compañías sin representación femenina en el Consejo bajaran de 9 a 6 entre 2009 y 2010, el número de empresas que carecen de mujeres consejeras bajó a 5 en 2011.
- La media global de consejeros de empresas del Ibex-35 se situó en 14,25 y las entidades que siguieron la recomendación volvieron a ser 24.
- El número total de consejeros se redujo ligeramente en 2011, al pasar de 501 a 499. La tipología de los consejeros no varió excesivamente frente a 2010. Los **consejeros independientes** (206) siguieron siendo los más numerosos (41,2% del total) y el año pasado 27 empresas contaban en su Consejo con al menos una tercera parte de este tipo de consejeros. El número de independientes se estabilizó y bajó el de ejecutivos.
- Las empresas que se atienen a la recomendación del Código Unificado de Buen Gobierno de limitar el tamaño del Consejo a un máximo de 15 consejeros se mantuvieron en 24 en 2011. El promedio global de

consejeros de empresas del Ibex-35 se situó en 14,25. Diez compañías redujeron su Consejo en 2011, mientras que cinco lo aumentaron.

- Se observa una tendencia positiva en lo que a separar en el orden del día el voto sobre retribuciones de los consejeros se refiere: 24 de las 31 empresas analizadas así lo hicieron, cuando en 2010 fueron 19.

Quórum

El quórum medio de accionistas presentes y representados de las Juntas de Accionistas del Ibex-35 acusó un descenso del 0,23% con respecto a 2010, situándose en el 70,22%. La Junta con mayor participación / asistencia fue la de Endesa (93,87%). En el otro extremo se situó BME con un quórum del 50,03%. Se observa una tendencia a la disminución del quórum desde 2009, cuando se situó en el 73,71%.

Derecho de asistencia y voto

- Sin cambios en cuanto al derecho de asistencia: en 2011 se mantuvieron en 19 las compañías que establecieron un número mínimo determinado de acciones para asistir a la Junta. La limitación del derecho al voto tampoco varió: 7 empresas las impusieron en 2011, la misma cifra que en 2010.
- En 2011 se incrementó la posibilidad de votar con anterioridad a la Junta vía teléfono móvil y también crecieron las facilidades para delegar el voto. Destaca el alto porcentaje de empresas que permitieron que sus accionistas delegasen su derecho al voto a través de la página web de la compañía y con firma electrónica.

Información de la web corporativa

Se observa una mejoría en el desarrollo y uso de la web corporativa como vehículo clave de información de las empresas y de diálogo con los accionistas: todas las empresas ofrecen en sus websites espacios relevantes y diferenciados al respecto (20 entidades del Ibex-35 crearon una página específica sobre la Junta dentro de la web). No obstante, en 2011, disminuyó el número de Juntas retransmitidas a través de la página web de la compañía.

Herramientas online

- El empleo de *social media* es incipiente. Las empresas, que comienzan a desarrollar importantes canales corporativos en redes sociales, apenas los utilizan en su relación con el accionista y aún menos como herramienta de

apoyo, información y transmisión en las Juntas. Dentro de la actual precariedad, Twitter es la red más utilizada, seguida por Facebook y Youtube.

- La mayor parte de las empresas se decanta aún por el uso del Foro del Accionista o el blog corporativo antes que por las redes sociales
- Pocas son las entidades que cuentan con un presidente, CEO, Director General o Director Financiero activo como portavoz en las diferentes redes sociales o foros de Internet, cometido que suele recaer en los DIRCOM o directores de RSC.